

olleh 

MC01-507L

올레 기가 IoT 홈매니저 허브(LAN형)  
사용 설명서



## 차례

---

사용자 안내문	2
안전을 위한 주의사항	3
제품부분 명칭	4
홈매니저 허브 설치하기	5
IoT 기기 등록 방법	6
통신상태 확인	7
홈매니저 허브 LED 상태 설명	8
홈매니저 허브 초기화, IoT 기기 삭제 방법	10
A/S 의뢰 전 확인사항	11
제품규격	12

---

※ 본 사용설명서에 기술되어 있는 모든 내용은 (주)머큐리의 서면승인 없이는 어떤 형식으로도 무단으로 복제하거나 사용할 수 없습니다.

- 본 제품은 스마트폰 올레 기기 IoT 홈메니저 App/서버와 연동하여 동작하는 제품입니다.
- 개별 사용자의 환경에 따라 제품 성능 및 기능의 제약 또는 사용이 불가능할 수 있습니다.

### 제품 구성품



올레 기기 IoT  
홈메니저 허브  
(이하 홈메니저 허브)



사용설명서



전원어댑터



LAN 케이블

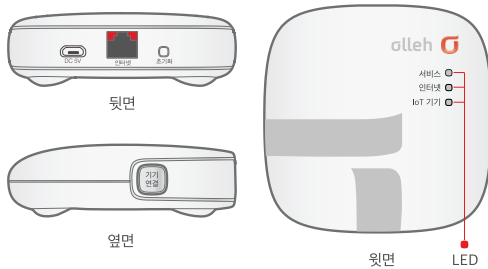
※ 제품 개봉시 물품 하자를 제외하고는 반품 불가



- 본 제품을 사용자 임의로 분해, 수리하지 마십시오.
- 전원어댑터는 반드시 함께 제공된 어댑터를 사용하여야 합니다.
- 먼지 또는 부식성 가스가 많은 곳, 직사광선이 강한 곳, 물기나 습기가 많은 곳, 두꺼운 벽이나 철제 구조물에 인접한 장소, 밀폐된 곳에는 설치를 피해 주십시오.
- 제품을 떨어뜨리는 등의 큰 충격이 가해지지 않도록 주의 하십시오.
- 제품 상하에 기기를 겹쳐 사용할 시 발열로 인해 고장의 원인이 될 수 있습니다.
- 청소 시 젖은 헝겊이나 휘발성의 알코올, 벤젠, 시너 등을 사용하지 마십시오.

## 제품부분 명칭

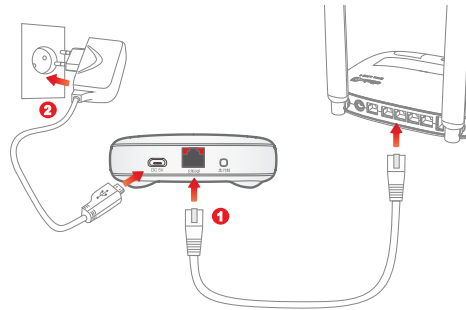
4



명칭	설명
DC 5V	전원을 연결합니다.
인터넷 초기화	kt 인터넷 회선 또는 인터넷모뎀 등의 LAN포트와 연결합니다. 홈네지저 허브를 재부팅하거나 공장초기화 합니다.
기기연결	IoT 기기를 연결합니다. (P.6 IoT 기기 등록 방법 참조)
LED	현재 상태를 표시합니다. (P.8 홈네지저 허브 LED 상태 설명 참조)

## 홈네지저 허브 설치하기

5



- 홈네지저 허브의 인터넷 포트와 kt 인터넷 회선 또는 인터넷 모뎀 등의 LAN포트에 LAN케이블을 연결합니다.
- 제공된 전원어댑터를 홈네지저 허브의 전원 포트에 연결하고, 콘센트에 꽂아 전원을 공급합니다.

## IoT 기기 등록 방법

6

### App으로 등록할 때

- 1) 스마트폰으로 올레 기기 IoT 홈메니저 App을 시작합니다.
- 2) App 화면의 오른쪽 위 '+'를 눌러 'IoT 기기 추가' 를 시작합니다.
- 3) 홈메니저 허브의 'IoT 기기' LED가 녹색으로 깜박입니다.
- 4) 등록할 IoT 기기의 [등록버튼]을 누르거나 IoT 기기 별 등록절차에 따라 등록을 진행합니다.
- 5) IoT 기기 등록에 성공하면 App에서 확인할 수 있으며 홈메니저 허브의 'IoT 기기' LED가 녹색으로 표시 됩니다.
- 6) 추가 IoT 기기를 등록할 때는 1) ~ 5)번 순서를 반복합니다.



### 홈메니저 허브 내 버튼으로 등록할 때

- 1) 홈메니저 허브 우측면에 '기기 연결' 버튼을 누릅니다.
- 2) 홈메니저 허브의 'IoT 기기' LED가 녹색으로 깜박입니다.
- 3) 이후 진행은 위 'App으로 등록할 때' 4)번 부터와 동일합니다.



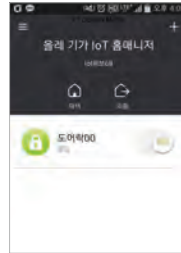
버튼 동작	수행 기능
잠깐 눌렀을 경우	IoT 기기를 등록합니다.
IoT 기기 등록기능 중에 눌렀을 경우	IoT 기기 등록을 취소합니다.
5초간 눌렀을 경우	IoT 기기 등록을 해제합니다.

## 통신상태 확인

7

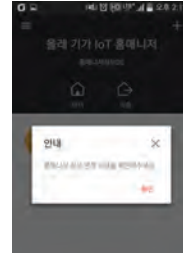
- 홈메니저 허브와 서버 통신 상태를 30분 주기로 확인합니다.
- 홈메니저 허브와 서버 통신상태가 '정상' 일 경우에만 상태 확인 및 제어 기능을 사용할 수 있습니다.

홈메니저 허브와 서버가 정상 연결 시  
('서비스' LED가 녹색으로 표시)



상태 확인 및 제어 기능이 정상적으로 가능합니다.

홈메니저 허브와 서버 미연결 시



정상적인 제어가 되지 않고 '홈메니저 허브 연결 상태를 확인해 주세요.' 라는 팝업이 보입니다.

### 홈네지저 허브 LED



- 서비스 | 홈네지저 허브와 서버의 연결상태를 표시합니다.
- 인터넷 | 인터넷 연결상태를 표시합니다.
- IoT 기기 | 홈네지저 허브와 IoT 기기의 연결 상태를 표시합니다.

LED	동작상태	설명
서비스	<span style="color: green;">■</span> 켜진 상태	홈네지저 허브와 서버가 연결되었습니다.
	<span style="color: red;">■</span> 켜진 상태	홈네지저 허브가 서버와 연결되지 않거나 등록 실패되었습니다.
	<span style="color: green;">▢</span> 깜박일 때	홈네지저 허브가 서버와 연결 시도 중입니다.
	<span style="color: black;">■</span> 꺼진 상태	홈네지저 허브가 미개통 상태입니다.
인터넷	<span style="color: green;">■</span> 켜진 상태	인터넷 연결 및 IP할당이 완료되었습니다.
	<span style="color: red;">■</span> 켜진 상태	인터넷에 연결되지 않았거나 IP가 할당되지 않았습니다.
	<span style="color: green;">▢</span> 깜박일 때	인터넷 연결 및 IP할당 시도 중입니다.
IoT 기기	<span style="color: green;">■</span> 켜진 상태	홈네지저 허브에 IoT 기기가 등록되었습니다.
	<span style="color: green;">▢</span> 깜박일 때	홈네지저 허브가 IoT 기기와 연결을 시도 중입니다.
	<span style="color: black;">■</span> 꺼진 상태	홈네지저 허브에 연결된 IoT 기기가 없습니다.
전체	<span style="color: black;">■</span> 꺼진 상태	전원이 공급되지 않았습니다.
	<span style="color: green;">▢</span> 깜박일 때	홈네지저 허브가 부팅 중입니다.
	<span style="color: red;">▢</span> 깜박일 때	홈네지저 허브의 펌웨어가 업그레이드 중입니다.

### 공장 초기화

- 홈매니저 허브 뒷면의 [초기화 버튼]을 5초간 누르면 홈매니저 허브가 재부팅되면서 공장 초기화됩니다.
- 공장 초기화 중에는 절대로 전원을 분리하지 마십시오.

### 홈매니저 허브를 공장 초기화한 경우

- 1) App을 실행하여 홈매니저 허브 등록 화면이 보이는지 확인합니다.
- 2) 1)에서 홈매니저 허브 등록 화면이 보이지 않는 경우, 홈매니저 허브 인터넷 연결 상태를 확인하여 연결되지 않았으면 인터넷에 연결하여 주십시오.
- 3) IoT 기기 별로 단말 초기화를 실행합니다.  
IoT 기기의 [초기화 버튼]을 누르거나 정해진 코드 번호를 누릅니다.

### 연결된 IoT 기기 삭제 방법

- 1) 스마트폰에서 App을 실행합니다.
- 2) 제품목록에서 삭제할 IoT 기기를 선택 후 삭제모드에 진입합니다.
- 3) 제품별 삭제 절차에 따라 IoT 기기의 삭제를 진행합니다.
- 4) 제품 삭제에 성공하면 App에서 확인 가능합니다.
- 5) 추가 제품 삭제시 1) ~ 4)번 순서를 반복합니다.

홈매니저 허브 사용에 이상이 있을 경우, 아래와 같은 조치를 취해볼 수 있습니다.

홈매니저 허브 상태	조치사항
LED가 모두 꺼져 있어요.	제품의 전원 연결을 확인하세요.
인터넷 LED가 깜빡거려요.	제품 뒷면 단자의 인터넷 회선이 연결되어 있는지 확인하세요.
모든 LED가 빨간색으로 깜빡거려요.	펌웨어 업그레이드 중입니다.
IoT 기기와 연결이 안돼요.	제품 뒷면의 [초기화 버튼]을 눌러주세요.
여전히 연결이 안돼요.	1566-5202번으로 전화 주세요.

※ 제품, 모델명, 고장상태, 연락처를 정확히 알려주시면 고객님의 궁금증을 언제나 친절하게 상담해 드리겠습니다.

## 제품규격

12

항목	세부규격
기기명칭	RFID/USN용 무선기기 (900Mhz 대역 사용 기기)
인증번호	MSIP-CRM-MCS-MC01-507L
제품명	올레 기가 IoT 홈매니저 허브 (LAN형)
모델명	MC01-507L
제조사/제조국가	(주)머큐리 / 한국
인증받은자의 상호	(주)머큐리
공급 전원	DC 5V/1A
주파수	920.9Mhz / 921.7Mhz / 923.1Mhz

※ 디자인과 제품규격 사양은 사전 예고 없이 변경될 수 있습니다.

단말기 사용법 및 A/S문의	(주)머큐리 고객센터 : 1566-5202 www.mercury.co.kr
요금 및 서비스 품질 문의	olleh 고객센터 : 국번없이 100번 www.olleh.com

## 제품보증서

(주)머큐리 제품은 제반 법규정과 표준을 준수하여 설계 및 제작되었으며 사용 설명서에 명시된 내용에 따라 사용하시면 항상 최적의 상태와 최고의 성능을 보장 받으실 수 있습니다. (주)머큐리는 고객 여러분께서 제품을 구매한 날로부터 아래와 같은 내용으로 서비스를 보장합니다.

1. 보증 기간 - 구매 일로부터 12개월 동안 무상 서비스  
상기 기간 중 장비의 하드웨어 오류로 인한 장애가 발생할 경우에는 구매사(대리점)로부터 무상 수리 및 교환 서비스를 받으실 수 있습니다.
2. 보증기간 이후 서비스 보장  
보증 기간 이후에도 단종되지 않은 제품에 대해서는 지속적인 수리 및 교환 서비스를 유상으로 제공 받을 수 있습니다.
3. 예외사항(하기 사항의 경우에는 유상으로 서비스가 제공됩니다.)
  - 1) 천재지변(화재, 염해, 가스, 지진, 풍수해, 낙뢰 등) 시
  - 2) 사용자의 부주의(사용 전원 이상, 접속기기 불량) 시
  - 3) 인가되지 않은 인력에 의한 수리개조 시

제품명	_____
제품번호	_____
구매일	_____년 _____월 _____일
고객성명	_____
구입대리점	_____

보증기간  
1년

※ 본 보증서를 제시하여야 서비스를 보장 받으실 수 있으니 잘 보관하시기 바랍니다.



- It can control the gas lock, the door sensor, the door lock and the smart plug
- The SECURITY ENABLED Z-Wave Plus product that is able to use encrypted Z-Wave Plus message to communicated to other security enabled Z-Wave plus product

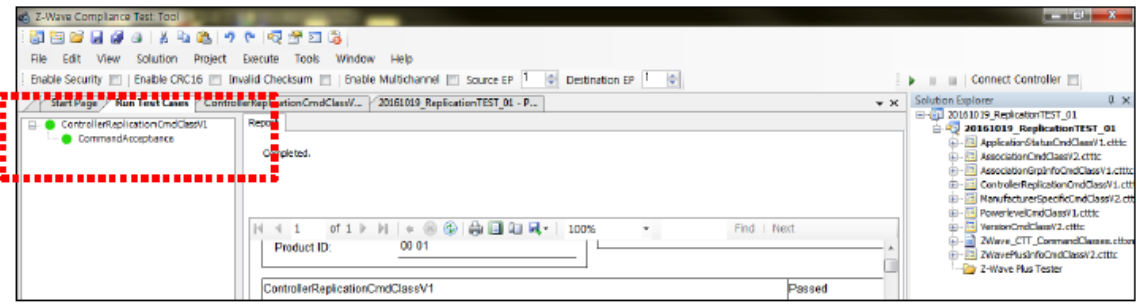
Model Name	IoT home-manager hub (LAN type)
Model Number	MC01-507L
Product Type	Gateway
Certification Type	<b>Z-Wave Plus</b>
Device Type	Central Controller
Role Type	Central Static Controller
Protocol Version	4.33

- IoT home manager hub(USB type) be able to copy node information, routing information and other protocol related data to another controller in the Z-Wave network
- When the DUT add into another controller's Z-Wave network, send to learn mode command in the Emulator

# How to copy of network information to another device (2/2)

- IoT home manager hub(USB type) not supported Controller Replication Command Class, but it was operate normally

with the CTT :



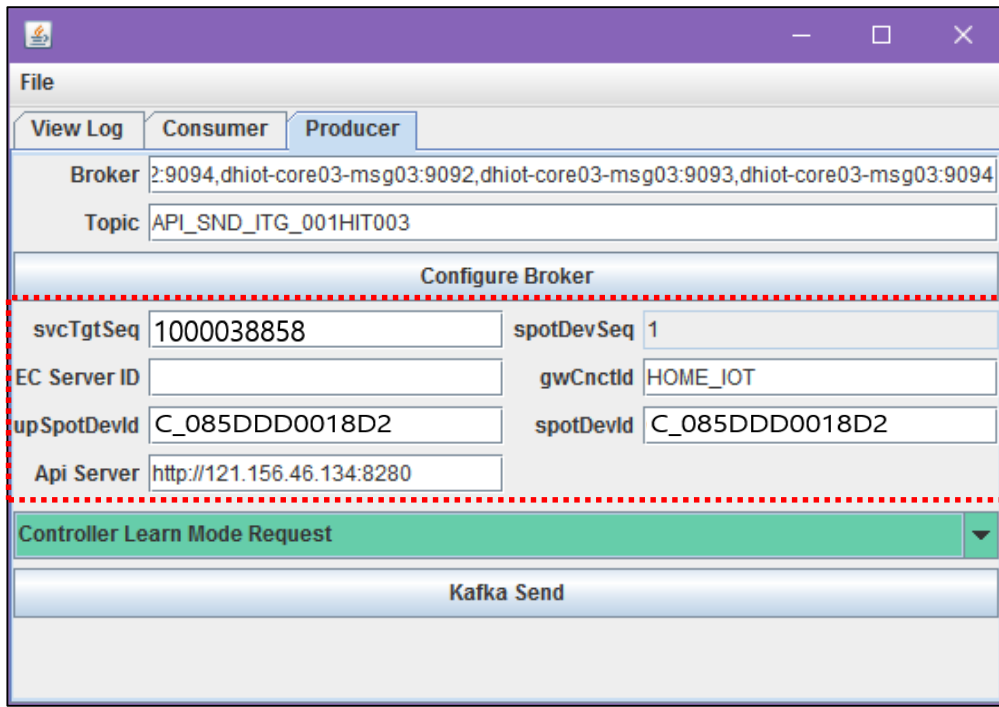
Verify Zniffer :

001	002	F5 37 0A C	Singlecast	Ctrl Replication Transfer Group
002	001	F5 37 0A C	Ack	
002	001	F5 37 0A C	Singlecast	Command Complete
001	002	F5 37 0A C	Ack	
001	002	F5 37 0A C	Singlecast	Ctrl Replication Transfer Group Name
002	001	F5 37 0A C	Ack	
002	001	F5 37 0A C	Singlecast	Command Complete
001	002	F5 37 0A C	Ack	
001	002	F5 37 0A C	Singlecast	Ctrl Replication Transfer Scene
002	001	F5 37 0A C	Ack	
002	001	F5 37 0A C	Singlecast	Command Complete
001	002	F5 37 0A C	Ack	
001	002	F5 37 0A C	Singlecast	Ctrl Replication Transfer Scene Name
002	001	F5 37 0A C	Ack	
002	001	F5 37 0A C	Singlecast	Command Complete
001	002	F5 37 0A C	Ack	

# How to put the DUT into learn mode ( 1/2)

- Preset

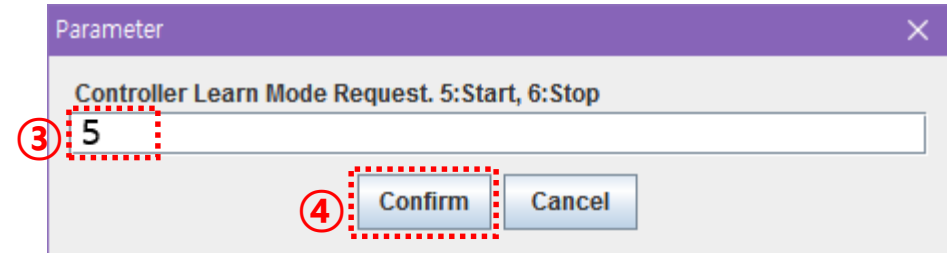
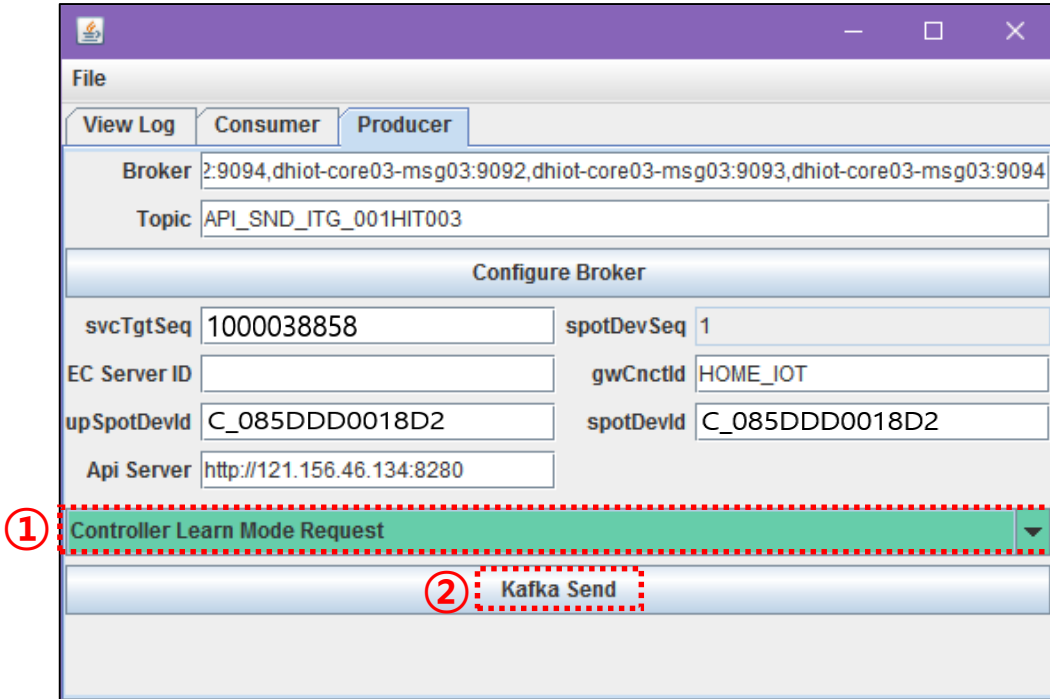
✓ Verify the emulator setting refer to how to set the emulator slide



# How to put the DUT into learn mode (2/2)

- Control

- ① Select [ Controller Learn Mode Request ] command
- ② Click [ Kafka Send ] button
- ③ Enter parameter value [ 5 ] refer to how to send any controlled command slide
- ④ Click [ Confirm ] button
- ⑤ Verify in Zniffer



## What the DUT does if it receives a Basic Command

- The DUT does nothing if it receives a Basic Command

## Device from multiple manufacturers in one network

- IoT home manager hub can be added and operated in any Z-Wave network with other Z-Wave certified devices from other manufacturers
- All non-battery operated nodes within network will act as repeaters regardless of vendor to increase reliability of the network

## For Association command class

- Grouping identifier : 1
- Maximum number of devices that can be added to the group : Max. 5
- How the association group is used and/or triggered by the product : Node ID 1 (use the only 1 node)