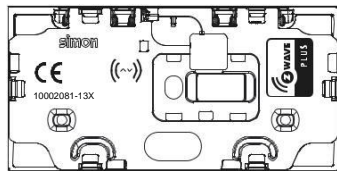


Tecla interruptor master persianas IO

Rocker for IO master roller blind

simon

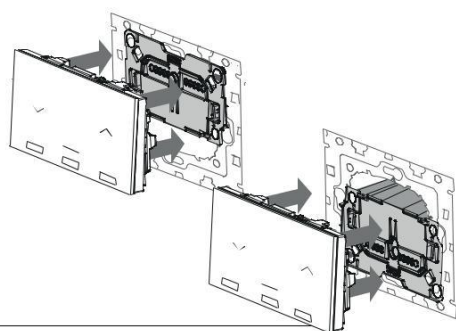
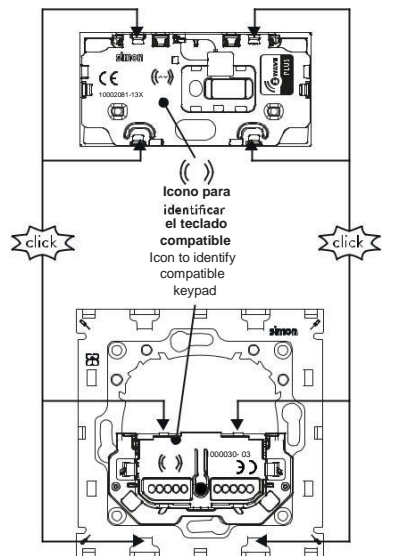


10002081-13X

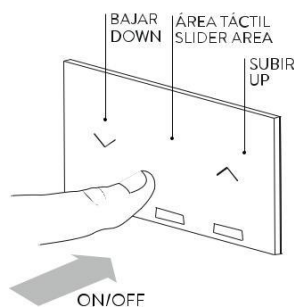
Características técnicas

Z-Wave	868.42 MHz	Voltage Supply From 10000306-039	INTERFACE CONNECTOR Tr. ha-plugge on 10000306-039	INDICATORS 3 LED
UE				
40°C / 0°C	90%HR	IP20	Z-WAVE PLUS	CE
Download on the App Store	Get it on Google play			

INSTALACIÓN - INSTALLATION



⚠ Quite la alimentación del 10000306-039 antes de conectar la tecla. Unpower 10000306-039 before key connection.



CASTELLANO

Una vez conectado a 10000306-039, esta tecla permite el control de persianas, toldos o similar vía Z-Wave mediante comandos Basic Set y Multilevel Start y Stop Level Change.

USO DE TECLADO Y RESPUESTAS

SUCESO	ACCIÓN TECLADO	ESTADO DEL EQUIPO	FEEDBACK LEDS	ACTUACIÓN DEL EQUIPO
	No presionado		- OFF (Consulte las configuraciones 1 y 12) - Tecla no incluida en una red Z-Wave, intermitencia lenta en LED central. - Error, intermitencia de rápida en LED central.	
Tocar área táctil	Detecta tacto	Desasociado	LED central parpadea rápidamente durante 5 seg.	
		Asociado a 1 dispositivo Simon	- Si Persiana Parada: Se activan los LEDs SUBIR y BAJAR durante 5seg. - Si Persiana Subiendo: Se activa el LED SUBIR realizando intermitencias durante 5seg. - Si Persiana bajando: Se activa el LED BAJAR realizando intermitencias durante 5seg.	La tecla actualiza su estado según el estado de la carga controlada (mediante Configuration Get Param 21). Mientras no se reciba el reporte del dispositivo asociado, el estado de la tecla pasa a "desconocido".
		Asociado a 1 dispositivo No Simon	Se Activan los LEDS SUBIR y BAJAR durante 5 seg. (no se conoce si la persiana está subiendo o bajando).	La tecla actualiza su estado según el estado de la carga controlada (mediante Basic Get). Mientras no se reciba el reporte del dispositivo asociado, el estado de la tecla pasa a "desconocido".
		Asociado a n>1 dispositivos	Se Activan los LEDS SUBIR y BAJAR durante 5 seg. (persianas paradas desde la última actuación desde esta tecla).	La propia Tecla decide el estado de los controles asociados según el último valor enviado.
Pulsar tecla.	breve (t<2s) en zona SUBIR	La persiana controlada se está moviendo	Se Activan los LEDS SUBIR y BAJAR durante 5 segundos.	Se envía Multilevel Stop Level Change al dispositivo/s asociado/s
		La persiana controlada esta parada	LED SUBIR parpadea mientras la persiana esté subiendo.	Se envía un Multilevel Start Level Change UP y Se realiza un pooling mediante un <Basic Get> o <Configuration Get Param 21> cada 5seg para comprobar si la persiana/s ha/n parado.
	Pulso breve (t<2s) en zona BAJAR	La persiana controlada se está moviendo	Se Activan los LEDS SUBIR y BAJAR durante 5 seg.	Se envía Multilevel Stop Level Change al dispositivo/s asociado/s
		La persiana controlada esta parada	LED BAJAR parpadea mientras la persiana esté bajando.	Se envía un Multilevel Start Level Change DOWN y Se realiza un pooling mediante un <Basic Get> o <Configuration Get Param 21> cada 5 seg. para comprobar si la persiana/s ha/n parado.
Sin asociar				- Si la persiana está en movimiento se para. - Si está parada abierta un 78% o más, se envía Multilevel Start Level Change DOWN. Se monitoriza el movimiento de la persiana con Basic Get cada 5seg. activando intermitencia en LED BAJAR mientras la persiana Baja. - Si está parada abierta menos de un 78%, se envía Multilevel Start Level Change UP. Se monitoriza el movimiento de la persiana con Basic Get cada 5seg. activando intermitencia en LED SUBIR mientras la persiana sube.
			LED central parpadea rápidamente durante 5 seg.	
			LED central parpadea hasta liberar pulsación.	El dispositivo envía un Node Info para incluir se o excluirse de la red Z-Wave
Incluir/ asociar o eliminar de la red Z-Wave	Pulsación larga 2s<t<10s		LED central parpadea lento durante el tiempo de asociación (15 seg.).	Ver 1
Asociar/Desasociar	Pulsación larga 10s<t<30s		LED central se enciende durante 2.5 seg.	Se vuelve al estado de fábrica.
Restablecer valores de fábrica	Pulsación larga t>30s			

* Algunas de las funciones o respuestas pueden cambiar en función de los parámetros de configuración.

1 Este proceso permite asociar equipos al Grupo 2 de forma manual. Cuando la tecla entra en modo Asociación, ésta enviará un Configuration Set Param1 to 0xFF (para mostrar los dispositivos ya asociados al Grupo2). Cuando el dispositivo se encuentra en modo Asociación:
- El Led Central realiza una intermitencia lenta.
- Cada vez que se reciba un Node Info de un nodo de la misma red:
- La tecla asocia este dispositivo al Grupo 2 (si no estaba ya asociado) o lo desasociará (si ya estaba asociado anteriormente). En caso de que el dispositivo Asociado/Desasociado sea Simon, la tecla envía un Configuration Set Param 1 con valor 0xFF o 0x00 (para mostrar que el dispositivo está asociado, o no, al grupo 2). El modo asociación finaliza 15 seg. Después de haber entrado o de haber recibido el ultimo Node Info. Al finalizar el modo asociación la tecla envía un Configuration Set Param1 to 0x00 a todos los nodos Simon incluidos en el Grupo 2.

CONFORMIDAD CON PROTOCOLO Z-WAVE

Este producto se puede incluir y gestionar en una red Z-Wave, trabajando con dispositivos y aplicaciones certificados Z-Wave de otros fabricantes. Todos los dispositivos que no vayan a baterías actúan como repetidores dentro de la red Z-Wave con el fin de incrementar la fiabilidad de la red.

GRUPOS DE ASOCIACIÓN

Grupo	Grupo 1 (Lifeline) -> Nombre "lifeline"
Nº de dispositivos	3
Reports Automáticos	Al resetear el modulo z-Wave se envía un device- reset -locally -notification . Al realizar una pulsación sin tener nodos asociados al grupo 2 y con la configuración 29 con valor 0xFF, se notifica mediante un CENTRAL_SCENE_NOTIFICATION, Key Pressed con Scene number 1
Grupo	Grupo 2 (Control) -> Nombre "ctrl"
Nº de dispositivos	20
Acciones	<p>Durante el proceso de Asociación o cuando un Association Set es recibido: - CC Manufacturer Specific, Manufacturer Specific Get: (para conocer el fabricante) - CC Association, Association Set: (revise el parámetro 28 para conocer más acerca de cómo se emplea este comando). - CC Association, Association Remove: (revise el parámetro 28 para conocer más acerca de cómo se emplea este comando). - CC Configuration, Configuration Set Param 1, 0xFF -> Cuando se inicia el proceso de Asociación se envía este Configuration Set a todos los dispositivos Simon asociados para identificar los dispositivos que forman parte del grupo. - CC Configuration, Configuration Set Param 1, 0x00 -> Cuando finaliza el proceso de Asociación este Configuration Set se envía a todos los dispositivos Simon asociados. - CC Configuration, Configuration Set Param 1, 0xFF -> Enviado cuando un Nuevo dispositivo es asociado mediante el proceso de Asociación y este es un dispositivo Simon. - CC Configuration, Configuration Set Param 1, 0x00 -> Enviado cuando un dispositivo es desasociado mediante el proceso de Asociación y este es un dispositivo Simon. Cuando el área táctil es activada o cuando se pulsa sin haber detección en el área táctil: - CC Configuration, Configuration Get, Param 21 -> Enviado si el parámetro 28 tiene valor 0x00, solo hay 1 dispositivo asociado y este es un dispositivo Simon. (Usado para conocer el estado del dispositivo asociado) - CC Basic, Basic Get -> Enviado si el parámetro 28 tiene valor 0x00, solo hay 1 dispositivo asociado y este es un dispositivo No Simon. (Usado para conocer el estado del dispositivo asociado)</p> <p>Cuando se pulsa la tecla en la zona SUBIR o BAJAR teniendo al menos 1 asociado: Si la configuración 19 tiene valor 0, 1, 2, 3 o 4: - CC Basic, Basic Set 0x00 o Basic Set 0xFF. Según el valor de la configuración. Si la configuración 19 tiene valor 6: - CC Basic, Basic Set 0x00 o Basic Set con valor de la configuración 25 o 26. Si la configuración 19 tiene valor 7: - CC Multilevel, Start level change, UP/DOWN -> si el estado de la/s persiana/s asociada/s es conocido y está/n parada/s. - CC Multilevel, Stop level change -> si el estado de la/s persiana/s asociada/s es conocido y está/n en movimiento.</p> <p>Cuando se recibe información de z-Wave: - CC Basic, Basic Set, CC Multilevel, Multilevel Set, CC Multilevel, Multilevel Start level change y CC Multilevel, Multilevel Stop level change. Se retransmite a los nodos asociados al recibirlo por Z-Wave.</p>

CONFIGURACIONES

N	NOMBRE	TAM AÑO	VALOR
1	LED CENTRAL	1	0x00-> (Valor por defecto) Apaga el LED. 0xFF-> Enciende el LED CENTRAL.
12	Estado LED en reposo	1	0x00 -> (Valor por defecto) LED apagado. 0xFF -> LED CENTRAL al 20% del nivel máximo.
13	Bloquear entrada	1	0x00 -> (Valor por defecto) Desbloquea la actuación sobre la carga. 0xFF -> Bloquea la actuación sobre la carga.
15	Restaurar valores (Solo escritura)	2	0x9867 -> Parámetros, Grupos y estado Z-Wave se restauran a los valores por defecto. 0x4312 -> Los parámetros, a excepción del Bloquear Pulsación Larga se restauran a los valores por defecto.
18	Bloquear asociación manual	1	0x00 -> (Valor por defecto) la pulsación larga 10s<t<30s inicia el proceso de asociación manual de dispositivos al grupo 2. 0xFF -> La pulsación larga de 10s<t<30s envía un Node Info.
19	Acción al Pulsar	1	0 -> Al pulsar t<2seg se conmuta entre activar <Basic Set 0xFF> desactivar <Basic Set 0x00> (en función el estado de la tecla). 1 -> Al pulsar t<2seg se activan los asociados enviando Basic Set 0xFF. 2 -> Al pulsar t<2seg se desactivan los asociados enviando Basic Set a 0x00. 3 -> Al pulsar en zona SUBIR se activan los asociados enviando Basic Set a 0xFF. Al pulsar en zona BAJAR se desactivan los asociados enviando Basic Set 0x00. 4 -> Al pulsar 0seg<t<2seg siempre se activan los nodos asociados enviando un Basic Set a 0xFF. Al pulsar 2seg<t<10seg siempre se Desactivan los nodos asociados enviando Basic Set 0x00 (*No envía Node Info ni parpadea el LED central). 6 -> - Al pulsar en zona SUBIR Si la carga tiene valor "Valor DER" se envía Basic Set 0x00 y se desconectan los dos LEDs SUBIR y BAJAR; En caso contrario se envía Basic Set con "Valor DER" y se activa el LED SUBIR durante 5seg. - Al pulsar en zona BAJAR Si la carga tiene valor "Valor IZQ" se envía Basic Set 0x00 y se desconectan los dos LEDs SUBIR y BAJAR; En caso contrario se envía Basic Set con "Valor IZQ" y se activa el LED SUBIR durante 5seg. 7 -> (Valor por defecto) Se realizan las acciones descritas en la tabla "uso de teclado y respuestas".
20	Identificar (Solo escritura)	1	0xFF -> La tecla activa una intermitencia en el LED central durante 5 seg.
21	Estado del dispositivo (Solo lectura)	2	B0 -> 0x00 Si la carga esta desactivada. 0x01 Si la carga está activada. (persiana/s subiendo -> Param 19 Valor 7) 0x02 (persiana/s bajando -> Param 19 Valor 7). B1 -> 0x00<x<0x63, 0xFF Último valor de regulación adquirido/enviado.
25	Valor IZQ	1	0xFF, 0x00(Valor por defecto) <x < 0x64. Consulte la configuración "Acción a pulsar" para saber más.
26	Valor DER	1	0xFF (Valor por defecto), 0x00 <x < 0x64. Consulte la configuración "Acción a pulsar" para saber más.
27	Bloquear Pulsación Larga	1	0x00 -> (Valor por defecto) La pulsación larga funciona según lo descrito anteriormente. 0xFF -> La pulsación de 2s<t<10s no envía Node Info. La pulsación de t>30s restaura los parámetros de configuración excepto Bloquear Pulsación Larga y envía un Node Info.
28	Consultar al detectar Touch	1	0xFF -> (Valor por defecto) (En caso de que solo se controle 1 dispositivo) Al detectar Touch se realiza la consulta del estado del dispositivo controlado. 0x00 -> (En caso de que solo se controle 1 dispositivo) Se escucha el estado del dispositivo y no se lanza una consulta al detectar tacto. Cuando cambia el número de dispositivos asociados y en algún momento previo o posterior a la asociación hay un solo dispositivo Simon asociado, la tecla realizará un Association Set o Remove para conocer el estado de la carga en todo momento o evitar el envío de tramas innecesarias. Cuando su valor es 0xFF y se añade un dispositivo: - Si se pasa de 0 a 1 o de 2 a 1 dispositivos y este es Simon, se envía un Association Set al grupo 2 del dispositivo controlado. (En caso de no ser dispositivo Simon realice esta asociación manualmente). - Si se pasa de 1 a 0 o de 1 a 2 dispositivos y el primer dispositivo es Simon, se envía un Association Remove al grupo 2 del primer dispositivo del grupo controlado. (En caso de no ser dispositivo Simon elimine esta asociación manualmente).
29	Habilitar envío CENTRAL_SCENE	1	0x00 -> Al pulsar se realizan las acciones "descritas en la tabla uso de teclado y respuestas". 0xFF -> (Valor por defecto) Al pulsar se envía CC Central Scene Notification cuando no hay nodos asociados al grupo 2.

⚠ Las configuraciones con únicos valores disponibles 0x00 y 0xFF aceptan la escritura de cualquier valor; estableciéndose como 0xFF cualquier valor escrito distinto de 0x00. Estas configuraciones no son restablecidas a los valores por defecto cuando el dispositivo es eliminado de la red. Únicamente COMMAND_CLASS_DEVICE_RESET_LOCALLY -> DEVICE_RESET_LOCALLY_NOTIFICATION será enviado para informar que el nodo ha sido eliminado de la red, pero mantendrá las configuraciones establecidas. Para restaurar las configuraciones realice una de las siguientes acciones:
- CONFIGURATION SET con default bit a 1 al escribir cada configuración.
- Realice una pulsación larga de 30 segundos o envíe un CONFIGURATION SET con el parámetro 15 y el valor adecuado.

ESPECIFICACIONES Z-WAVE

ESPECIFICACION DEL DISPOSITIVO Z-WAVE	
Device Type	WALL CONTROLLER
Generic Device Type	GENERIC_TYPE_WALL_CONTROLLER
Specific Device Type	SPECIFIC_TYPE_BASIC_WALL_CONTROLLER
Role Type	ROLE_TYPE_SLAVE_ALWAYS_ON

COMMAND CLASSES SOPORTADAS
COMMAND_CLASS_ZWAVEPLUS_INFO_V2
COMMAND_CLASS_VERSION_V2
COMMAND_CLASS_MANUFACTURER_SPECIFIC_V2
COMMAND_CLASS_BASIC_V1
COMMAND_CLASS_MULTILEVEL_SWITCH_V3
COMMAND_CLASS_ASSOCIATION_V2
COMMAND_CLASS_ASSOCIATION_GRP_INFO_V3
COMMAND_CLASS_POWERLEVEL_V1
COMMAND_CLASS_CONFIGURATION_V2
COMMAND_CLASS_DEVICE_RESET_LOCALLY_V1
COMMAND_CLASS_FIRMWARE_UPDATE_MD_V4
COMMAND_CLASS_CENTRAL_SCENE_V3 (envío de Central Scene Notification, Atributo Key Pressed, Escena nº1 según configuración y acción realizada)

COMMAND CLASSES CONTROLADAS
COMMAND_CLASS_MANUFACTURER_SPECIFIC_V2
COMMAND_CLASS_BASIC_V1
COMMAND_CLASS_MULTILEVEL_SWITCH_V3
COMMAND_CLASS_ASSOCIATION_V2
COMMAND_CLASS_CONFIGURATION_V2

CC BASIC MAPEADO DE VALORES
Basic Set = 255 Se mapea como Multilevel Switch Set = 255
Basic Set = 0 Se mapea como Multilevel Switch Set = 0
Basic Set = 1-99 Se mapea como Multilevel Switch Set = 1-99
Basic Get/Report Se mapea como Multilevel Switch Get/Report

ENGLISH

Description

Once plugged to 10001358-039 this key permits the control of sunblinds awings or similar loads, via Basic Set Commands and Multilevel Start and Stop Level Change Commands.

KEYPAD USE & FEEDBACKS

EVENT	KEYPAD ACTION	DEVICE STATE	FEEDBACK LEDS	DEVICE ACTUATION
	No press		- OFF (Refer to config Params 1 and 12) - Key not associated with a Z-Wave network: central LED blinks slow. - Error: central LED blinks fast.	
Activate touch area	Touch detected	Not Associated	Central LED blinks fast for 5 sec.	
		Associated to 1 Simon device	If associated Sunblind is STOPPED: UP and DOWN LEDs lights up for 5sec. If associated Sunblind is going UP: UP LED blinks for 5sec. If associated Sunblind is going DOWN: DOWN LED blinks for 5sec.	Key Sets its Control State according the associated control state via (Configuration Get Param 21). While controlled device report is not received the key will set its Controlled State to unknown.
		Associated to 1 non Simon device	UP and DOWN LEDs light up 5 seconds (sunblind movement is unknown).	Key Sets its Control State according the associated control state via (Basic Get). While controlled device report is not received the key will set its Controlled State to unknown.
		Associated to n>1 devices	UP and DOWN LEDs light up 5 seconds (sunblinds stopped since last key activation). UP and DOWN LEDs light up for 5sec.	The Key decides the Control state according its last sent value.
Press key	Short press (t<2s) in UP zone	Sunblind action is known and it is moving	UP and DOWN LEDs light up for 5sec.	Multilevel Stop Level Change is sent to associated device/s
		Sunblind action is known and it is stopped	UP LED blinks until associated sunblind stops.	Multilevel Start Level Change UP with default time. Sunblind movement is polled through Basic <Basic Get> or <Configuration Get (Param 21) in case of Simon Associated device> each 5seg.
	Short press (t<2s) in DOWN zone	Sunblind action is known and it is moving	UP and DOWN LEDs light up for 5sec.	Multilevel Stop Level Change is sent to associated device/s
		Sunblind action is known and it is stopped	DOWN LED blinks until associated sunblind stops.	Multilevel Start Level Change DOWN with default time. Sunblind movement is polled through <Basic Get> or <Configuration Get (Param 21) in case of Simon Associated device> each 5seg.
	Short press (t<2s) in undetermined zone		-If sunblind is moving Sends Stop Level Change. - If sunblind is stopped with level higher than 78% Multilevel Start Level Change DOWN is sent and sunblind movement is polled through Basic Get each 5seg. - If sunblind is stopped with level higher than 78% Multilevel Start Level Change 0xUP is sent and sunblind movement is polled through Basic Get each 5seg.	
Add/Remove from Z-Wave	Long press 2s<t<10s		Central LED blinks for 5sec.	Device sends a Node Info to be added or removed into or from a Z-Wave network.
Associate/Disassociate	Long press 10s<t<30s		Central LED blinks slow for Association Time (15 sec.).	See ¹
Reset default	Long press >30s		Central LED light up for 2.5sec.	Reset to default state. Please use this procedure only when the network primary controller is missing or otherwise inoperable.

* Some of the functions can be changed depending on the configuration parameters.

¹ This process allows Associate devices to Group 2 manually. When device enters into this mode, if there are Simon devices associated in Group2 key will send a Configuration Set Param1 to 0xFF (in order to show associated devices).
When device is in Association mode:
- Central LED will blink slowly.
- Each time a Node Info is received from a device of the same network,
- The key will associate this device to its Group 2(if it wasn't already in) or disassociate (if device was in). If Associated/Disassociated device is a Simon device, the key will send a Configuration Set the Param1 to 0x00 to 0xFF to show that device is associated to Group 2.
Association mode will end 15sec. after enter into or after last Node Info Received.
When Association mode ends, the key will send a Configuration Set Param1 to 0x00 to all Simon Devices associated to Group 2.

Z-WAVE COMPLIANCE

This product can be included and operated in any Z-Wave network with other Z-Wave certified devices from other manufacturers and/or other applications. All non-battery operated nodes within the network will act as repeaters regardless of vendor to increase reliability of the network.

Z-WAVE SPECIFICATIONS

Z-WAVE DEVICE SPECIFICATION	
Device Type	WALL CONTROLLER
Generic Device Type	GENERIC_TYPE_WALL_CONTROLLER
Specific Device Type	SPECIFIC_TYPE_BASIC_WALL_CONTROLLER
Role Type	ROLE_TYPE_SLAVE_ALWAYS_ON

COMMAND CLASSES SUPPORTED
COMMAND_CLASS_ZWAVEPLUS_INFO_V2
COMMAND_CLASS_VERSION_V2
COMMAND_CLASS_MANUFACTURER_SPECIFIC_V2
COMMAND_CLASS_BASIC_V1
COMMAND_CLASS_MULTILEVEL_SWITCH_V3
COMMAND_CLASS_ASSOCIATION_V2
COMMAND_CLASS_ASSOCIATION_GRP_INFO_V3
COMMAND_CLASS_POWERLEVEL_V1
COMMAND_CLASS_CONFIGURATION_V2
COMMAND_CLASS_DEVICE_RESET_LOCALLY_V1
COMMAND_CLASS_FIRMWARE_UPDATE_MD_V4
COMMAND_CLASS_CENTRAL_SCENE_V3 (send Central Scene Notification, Attribute Key Pressed, Scene nº1 According configuration and action performed)

COMMAND CLASSES CONTROLLED
COMMAND_CLASS_MANUFACTURER_SPECIFIC_V2
COMMAND_CLASS_BASIC_V1
COMMAND_CLASS_MULTILEVEL_SWITCH_V3
COMMAND_CLASS_ASSOCIATION_V2
COMMAND_CLASS_CONFIGURATION_V2

CC BASIC VALUES MAPPING
Basic Set = 255 maps to Multilevel Switch Set = 255
Basic Set = 0 maps to Multilevel Switch Set = 0
Basic Set = 1-99 maps to Multilevel Switch Set = 1-99
Basic Get/Report maps to Multilevel Switch Get/Report

ASSOCIATION GROUPS

Groups	Group 1 (Lifeline) -> Name "lifeline"
Max. devices in Group	3
Automatic reports	After reset the Z-Wave module, a DEVICE-RESET-LOCALLY-NOTIFICATION is sent. Pressing without having nodes associated in group 2 and having the Configuration Param 29 with value 0xFF, CENTRAL_SCENE_NOTIFICATION, Key Pressed with Scene number 1 is sent to life line.

Groups	Group 2 (Control) -> Name "ctrl"
Max. devices in Group	20
Actions	During Association process or when Association Set is received - CC Manufacturer Specific, Manufacturer Specific Get: (to discover manufacturer) - CC Association, Association Set: (review Param 28 to know more about this command use). - CC Association, Association Remove: (review Param 28 to know more about this command use). - CC Configuration, Configuration Set Param 1, 0xFF -> when association process is started this Configuration Set will be sent to all Simon devices in group to identify devices involved in this group. - CC Configuration, Configuration Set Param 1, 0x00 -> when association process is finished this Configuration Set will be sent to all Simon devices in group to identify devices involved in this group. - CC Configuration, Configuration Set Param 1, 0xFF -> Sent when a new device is associated thought association process and this device is a Simon device. - CC Configuration, Configuration Set Param 1, 0x00 -> Sent when a device is disassociated thought association process and this device is a Simon device. When Touch area is detected or key is pressed without touch area detection: - CC Configuration, Configuration Get, Param 21 -> Sent if Param 28 value is 0x00, there is only 1 device associated and it is a Simon device. (Used to know the associated device state) - CC Basic, Basic Get -> Sent if Param 28 value is 0x00, there is only 1 device is associated and it is not a Simon device. (Used to know the associated device state)

Actions	When key is pressed on UP or DOWN areas having 1 or more associated devices: When Config Param 19 value is 0, 1, 2, 3 or 4: - CC Basic, Basic Set 0x00 or Basic Set 0xFF. According the Config Param Value. When Config Param 19 value is 6: - CC Basic, Basic Set 0x00 or Basic Set with Param 25 or 26. When Config Param 19 value is 7: - CC Multilevel, Start level change, UP/DOWN -> If sunblind/s state is known and it is stopped. - CC Multilevel, Stop level change -> If sunblind/s state is known and it is moving. When devices receives Z-Wave commands - CC Basic, Basic Set, CC Multilevel, Multilevel Set, CC Multilevel, Multilevel Start level change y CC Multilevel, Multilevel Stop level change. Are retransmitted to the associated nodes when these commands are received via Z-Wave.
---------	---

CONFIGURATION

	NAME	SIZE	VALUE
1	Association LED	1	0x00 -> (Default) Turns the LED OFF. 0xFF -> Turns the LED ON.
12	Behavior of LED in Repose	1	0x00 -> (Default) LED OFF. 0xFF -> LED on at 20% of maximum level.
13	Lock Input	1	0x00 -> (Default) Unlock the direct control of load. 0xFF -> Lock the direct control of load.
15	Reset Default (Write Only)	2	0x9867 -> Parameters, Groups, and Z-Wave status are restored to default. 0x4312 -> Parameters, except Lock long press are restored to default.
18	Lock Manual Association	1	0x00 -> (Default) long press of 10s<t<30s enables manual association of devices to group 2. 0xFF -> Long press of 10s<t<30s send a Node Info.
19	Press Action	1	0 -> Pressing t <2sec switches between the last power on and off (depending on the status of the associated control) by sending a Basic Set to 0x00 or 0xFF to the associated nodes. The Slider does not work. 1 -> Pressing t <2sec activates those associated by sending Basic Set 0xFF. 2 -> Pressing t <2sec deactivates those associated by sending Basic Set to 0x00. 3 -> Pressing UP always activates those associated with the last power on by sending a Basic Set 0xFF. Pressing DOWN always deactivates those associated by sending a Basic Set to 0x00. 4 -> Pressing 0sec <t <2sec always turn on the associated nodes by sending a Basic Set to 0xFF. Pressing 2sec <t <10sec always turns off the associated nodes by sending a Basic Set to 0x00. * Does not send Node Info nor does the central LED flash. 6 -> After short pressing on UP Area, if controlled device/s already have the value set on Config Param 26, Basic Set 0x00 is sent and UP and DOWN LEDs are turned off; Otherwise Basic Set with value (Param 26) is sent and UP LED light up for 5 sec. - After short pressing on DOWN Area, if controlled device/s already have the value set on Config Param 25, Basic Set 0x00 is sent and UP and DOWN LEDs are turned off; Otherwise Basic Set with value (Param 25) is sent and DOWN LED light up for 5 sec. 7 -> (Default) the key works as described on "keypad use and feedbacks" table.
20	Identify (Write only)	1	0xFF -> the central LED blinks for 5 sec. in order to identify the device.
21	Device State (Read Only)	2	B0 -> 0x00 Load is OFF 0x01 Load is ON or sunblind is going UP (Param 19 Value 7) 0x02 Sunblind is going DOWN (Param 19 Valor 7). B1 -> 0x00-cx-0x63, 0xFF Last dimming/position acquired/sent.
25	LEFT side Value	1	0xFF, 0x00(Default) < x < 0x64. Review "Press Action" (Param 19) to learn more about this value.
26	RIGHT side Value	1	0xFF(Default), 0x00 < x < 0x64. Review "Press Action" (Param 19) to learn more about this value.
27	Lock long press	1	0x00-> (Default) Long press works as described previously. 0xFF-> Neither Long press of 2s<t<30s does not perform any action. Long press of t>30s Parameters, except Lock long press are restored to default and device sends a Node Info.
28	Consult on Touch detection	1	0xFF -> (Default) (if there is 1 Associated device) When Touch is detected, controlled device state will be consult. 0x00 -> (if there is 1 Associated device) When Touch is detected, controlled device state is not consulted. When associated devices number is changed and before or after association there is 1 Simon's device, the key will perform an Association Set or Remove to be informed about controlled device state or reduce the traffic on Z-Wave network. When the Param value is 0xFF and one device is associated: - If associated devices goes from 0 to 1 or from 2 to 1 and it is a Simon device, the Key will send an Association Set to the Device group 2. (If it is not a Simon's device please associate them manually) - If associated devices goes from 1 to 0 or from 1 to 2 and the first device is a Simon device, The key Sends an Association Remove to group 2 of the first device. (If it is not a Simon's device please disassociate them manually)
29	Enable automatic reporting CENTRAL_SCENE	1	0x00 -> When pressed key performs the actions described on "keypad use and feedbacks" Table. 0xFF -> (Default) When key is pressed and group 2 is empty device sends CC Central Scene Notification to the life line nodes.

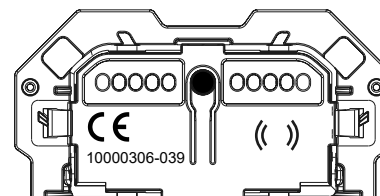
⚠ Params that only have 0x00 or 0xFF as available values, supports Configs Set with any 1 byte value. The device will Set the Param value to 0xFF if the written value is not 0x00.
⚠ All these configurations are not restored to default when device is removed from network. COMMAND_CLASS_DEVICE_RESET_LOCALLY -> DEVICE_RESET_LOCALLY_NOTIFICATION will be sent to inform controller that node has been removed from network, but the device will keep the current configurations.

To restore the configurations values, please perform one of these actions:
- Use Command CONFIGURATION SET with default bit to 1 for each configuration parameter.
- Perform Reset Default Action via keypad pressing or Command Reset Default.

simon

simon

INTERRUPTOR
MASTER IO
IO MASTER SWITCH



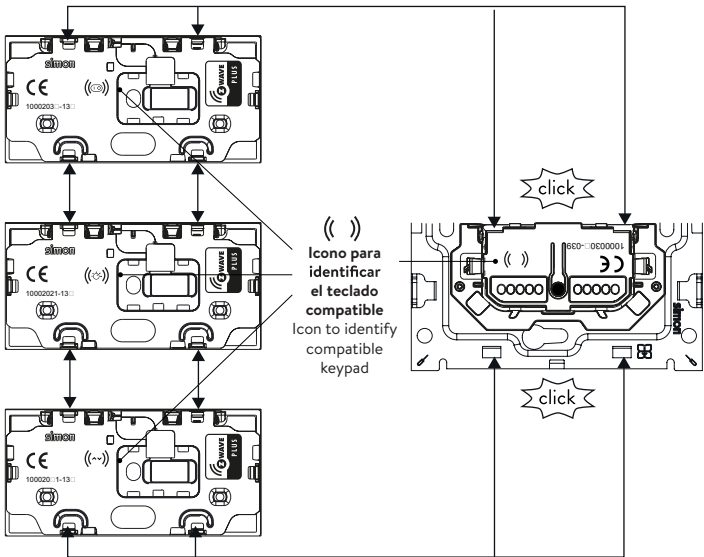
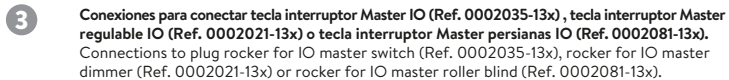
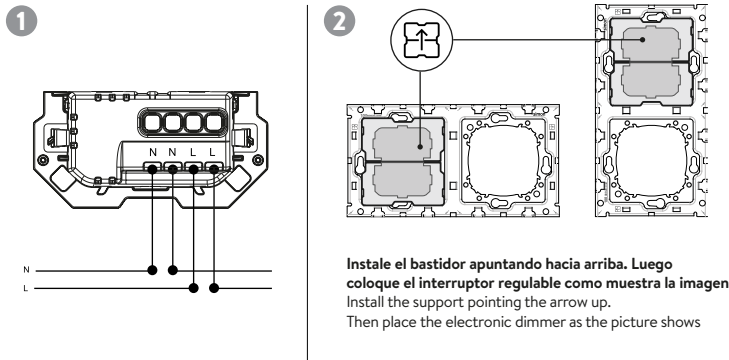
10000306-039

Características técnicas
Technical characteristics

127VAC 60Hz (±10%)	230VAC 50Hz (±10%)	DIGITAL INPUT 0	RELAY OUTPUT 0
40°C 0°C	90%HR	IP20	CE

simon

INSTALACIÓN - INSTALLATION



El dispositivo es un interruptor electrónico empotrado que permite controlar un dispositivo Z-Wave:

- 1 - Uso de la tecla interruptor Master IO (Ref. 10002035-13x) o de la tecla interruptor Master regulable IO (Ref. 10002021-13x) o de la tecla interruptor Master persianas IO (Ref. 10002081-13x). La tecla puede ser enchufada utilizando cualquiera de los dos conectores disponibles.
- 2 - Siempre necesita una tecla Z-Wave (Referencia 10002035-13x, 10002021-13x o 10002081-13x).¹

En caso de tener muchos tipos de dispositivos electrónicos en el mismo bastidor, el interruptor tiene una codificación colocada en la parte delantera para identificarla como interruptor y conectar el teclado correcto. (())

¹ Visite www.simonelectric.com o la hoja de instrucciones 10002035-13x, 10002021-13x o 10002081-13x para saber más sobre el uso de Z-Wave.



No toque el dispositivo hasta que 10002035-13x, 10002021-13x o 10002081-13x haya sido conectadas. 230VAC / 125VAC son accesibles sin la instalación del teclado.

The device is a wall mounted electronic Switch that allows control a Z-Wave device:

- 1 - Using rocker for IO master switch (Ref. 10002035-13x) or rocker for IO master dimmer (Ref. 10002021-13x) or rocker for IO master roller blind (Ref. 10002081-13x). The Keypad can be plug using any of two connectors available.
- 2 - Always Using the Z-Wave rocker (Ref. 10002035-13x, 10002021-13x or 10002081-13x required).¹

In case of having many electronic device types on the same frame, the switch has a codification placed on the front side to identify it as Switch and connect the correct keypad. (())

¹ Please visit www.simonelectric.com or 10002035-13x, 10002021-13x or 10002081-13x datasheet to learn more about Z-Wave use.



Do not power the device until 10002035-13x, 10002021-13x or 10002081-13x has been plugged. 230VAC / 125VAC are accessible without keypad installation.