

# Tecla interruptor master regulable IO

Rocker for IO master Dimmer

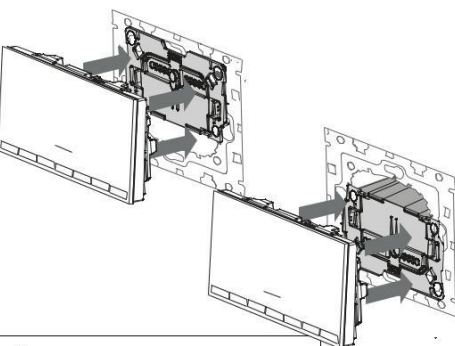
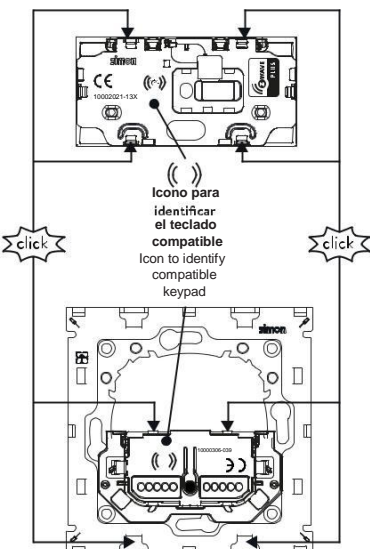


10002021-13X

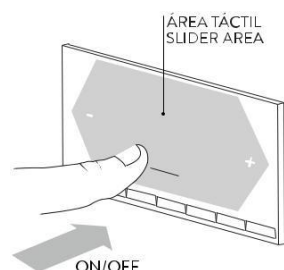
## Características técnicas

Z-Wave	868.42 MHz	Voltage Supply From 10000306 C.39	INTERFACE CONNECTOR To be plugged on 10000306-037	INDICATORS 7LED
UE				
40°C / 0°C	90%HR	IP20	Z-WAVE PLUS	CE
Download on the App Store	Get it on Google play			

## INSTALACIÓN - INSTALLATION



⚠ Quite la alimentación del 10000306-039 antes de conectar la tecla. Unpower 10000306-039 before key connection.



# CASTELLANO

## DESCRIPCIÓN

Una vez conectado a 10000306-039, esta tecla permite el control de cargas o dispositivos vía Z-Wave mediante comandos Basic Set y Multilevel Set.

## USO DE TECLADO Y RESPUESTAS

SUCESO	ACCIÓN TECLADO	ESTADO DEL EQUIPO	FEEDBACK LEDS	ACTUACIÓN DEL EQUIPO
	No presionado		- OFF (Consulte las configuraciones 1 y 12) - Tecla no incluida en una red Z-Wave, intermitencia lenta. - Error, intermitencia rápida.	
Tocar área táctil	Detecta tacto	Desasociado	LED central parpadea rápidamente durante 5 seg.	
		Asociado a 1 dispositivo Simon	Se Activan los LEDS según el valor de regulación del control asociado 5 seg.	La tecla actualiza su estado según el estado de la carga controlada (mediante Configuration Get Param 21). Mientras no se reciba el reporte del dispositivo asociado, el estado de la tecla pasa a "desconocido".
		Asociado a 1 dispositivo No Simon	Se Activan los LEDS según el valor de regulación del control asociado durante 5 seg.	La tecla actualiza su estado según el estado de la carga controlada (mediante Basic Get). Mientras no se reciba el reporte del dispositivo asociado, el estado de la tecla pasa a "desconocido".
Deslizar dedo por la zona táctil	Detecta desplazamiento	Asociado a n-1 dispositivos	Se Activan los LEDS según el último valor de regulación enviado.	La propia Tecla decide el estado de los controles asociados según el último valor enviado.
		El asociado es Inactivo	Los LEDs se encienden y/o apagan en función del movimiento del dedo.	Se mantiene el valor de regulación para enviar cuando se pulse la tecla. Se envía CC Multilevel; Multilevel Set con el valor establecido según el movimiento del dedo y con duración instantánea a el/los dispositivo/s asociado/s. Si el dedo se desliza por la tecla cambiando el valor, este se enviará frecuencia máxima de 100ms.
Pulsar tecla.	Pulso breve (t<2s)	El asociado es Inactivo	Se Activan los LEDS según el valor de regulación del control asociado 5 seg.	Se envía Basic Set 0xXX dependiendo del último valor de regulación. Y actualiza el estado de la tecla.
		El asociado es Activo	Los LEDs que muestran el valor de regulación se desconectan.	Se envía Basic Set 0x00 al dispositivo/s Asociado. Y actualiza el estado de la tecla.
		No Se conoce el estado del control asociado	Los LEDs que muestran el valor de regulación se desconectan.	Si el estado de la tecla es "desconocido", se realiza la consulta del mismo. Una vez se obtiene el valor, este se invierte y entonces se realiza un feedback de los LEDS según lo establecido en las dos filas anteriores.
Incluir asociar o eliminar de la red Z-Wave	Pulsación larga 2s<t<10s	Desasociado	LED central realiza Intermitencia rápida 5 seg.	LED central parpadea hasta liberar pulsación.
Asociar Desasociar	Pulsación larga 10s<t<30s		LED central parpadea lento durante el tiempo de asociación (15 seg.).	Ver 1
Restablecer valores de fábrica	Pulsación larga t>30s		LED central se enciende durante 2.5 seg.	Se vuelve al estado de fábrica.

\* Algunas de las funciones o respuestas pueden cambiar en función de los parámetros de configuración.

1 Este proceso permite asociar equipos al Grupo 2 de forma manual. Cuando la tecla entra en modo Asociación, ésta enviará un a Configuration Set Param1 to 0xFF (para mostrar los dispositivos ya asociados al Grupo2).

Quando el dispositivo se encuentra en modo Asociación:

- El Led Central realiza una intermitencia lenta.
- Cada vez que se reciba un Node Info de un nodo de la misma red La tecla asocia este dispositivo al Grupo 2 (si no estaba ya asociado) o lo desasociará (si ya estaba asociado anteriormente). En caso de que el dispositivo Asociado/Desasociado sea Simon, la tecla envía un Configuration Set Param 1 con valor 0xFF o 0x00 (para mostrar que el dispositivo está asociado, o no, al grupo 2).

El modo asociación finaliza 15 seg. Después de haber entrado o de haber recibido el ultimo Node Info. Al finalizar el modo asociación la tecla envía un Configuration Set Param1 to 0x00 a todos los nodos Simon incluidos en el Grupo 2.

## CONFORMIDAD CON PROTOCOLO Z-WAVE

Este producto se puede incluir y gestionar en una red Z-Wave, trabajando con dispositivos y aplicaciones certificados Z-Wave de otros fabricantes. Todos los dispositivos que no vayan a baterías actúan como repetidores dentro de la red Z-Wave con el fin de incrementar la fiabilidad de la red.

## ESPECIFICACIONES Z-WAVE

ESPECIFICACIÓN DEL DISPOSITIVO Z-WAVE	
Device Type	WALL CONTROLLER
Generic Device Type	GENERIC_TYPE_WALL_CONTROLLER
Specific Device Type	SPECIFIC_TYPE_BASIC_WALL_CONTROLLER
Role Type	ROLE_TYPE_SLAVE_ALWAYS_ON

COMMAND CLASSES CONTROLADAS	
COMMAND_CLASS_MANUFACTURER_SPECIFIC_V2	
COMMAND_CLASS_BASIC_V1	
COMMAND_CLASS_MULTILEVEL_SWITCH_V3	
COMMAND_CLASS_ASSOCIATION_V2	
COMMAND_CLASS_CONFIGURATION_V2	

COMMAND CLASSES SOPORTADAS	
COMMAND_CLASS_ZWAVEPLUS_INFO_V2	
COMMAND_CLASS_VERSION_V2	
COMMAND_CLASS_MANUFACTURER_SPECIFIC_V2	
COMMAND_CLASS_BASIC_V1	
COMMAND_CLASS_MULTILEVEL_SWITCH_V3	
COMMAND_CLASS_ASSOCIATION_V2	
COMMAND_CLASS_ASSOCIATION_GRP_INFO_V3	
COMMAND_CLASS_POWERLEVEL_V1	
COMMAND_CLASS_CONFIGURATION_V2	
COMMAND_CLASS_DEVICE_RESET_LOCALLY_V1	
COMMAND_CLASS_FIRMWARE_UPDATE_MD_V4	
COMMAND_CLASS_CENTRAL_SCENE_V3 (envío de Central Scene Notification, Atributo Key Pressed, Escena nº1 según configuración y acción realizada)	

## GRUPOS DE ASOCIACIÓN

Grupo	Grupo 1 (Lifeline) -> Nombre "lifeline"
Número de dispositivos	3
Reports Automáticos	Al resetear el modulo z-Wave se envía un device- reset -locally -notification . Al realizar una pulsación sin tener nodos asociados al grupo 2 y con la configuración 29 con valor 0xFF, se notifica mediante un CENTRAL_SCENE_NOTIFICATION, Key Pressed con Scene number 1

Grupo	Grupo 2 (Control) -> Nombre "ctrl"
Número de dispositivos	20
Acciones	<p>Durante el proceso de Asociación o cuando un Association Set es recibido:</p> <ul style="list-style-type: none"> <li>- CC Manufacturer Specific, Manufacturer Specific Get: (para conocer el fabricante)</li> <li>- CC Association, Association Set: (revise el parámetro 28 para conocer más acerca de cómo se emplea este comando).</li> <li>- CC Association, Association Remove: (revise el parámetro 28 para conocer más acerca de cómo se emplea este comando).</li> <li>- CC Configuration, Configuration Set Param 1, 0xFF -&gt; Cuando se inicia el proceso de Asociación se envía este Configuration Set a todos los dispositivos Simon asociados para identificar los dispositivos que forman parte del grupo.</li> <li>- CC Configuration, Configuration Set Param 1, 0x00 -&gt; Cuando finaliza el proceso de Asociación este Configuration Set se envía a todos los dispositivos Simon asociados.</li> <li>- CC Configuration, Configuration Set Param 1, 0xFF -&gt; Enviado cuando un Nuevo dispositivo es asociado mediante el proceso de Asociación y este es un dispositivo Simon.</li> <li>- CC Configuration, Configuration Set Param 1, 0x00 -&gt; Enviado cuando un dispositivo es desasociado mediante el proceso de Asociación y este es un dispositivo Simon.</li> </ul> <p>Cuando el área táctil es activada o cuando se pulsa sin haber detección en el área táctil:</p> <ul style="list-style-type: none"> <li>- CC Configuration, Configuration Get, Param 21 -&gt; Enviado si el parámetro 28 tiene valor 0x00, solo hay 1 dispositivo asociado y este es un dispositivo Simon. (Usado para conocer el estado del dispositivo asociado)</li> <li>- CC Basic, Basic Get -&gt; Enviado si el parámetro 28 tiene valor 0x00, solo hay 1 dispositivo asociado y este es un dispositivo NO Simon. (Usado para conocer el estado del dispositivo asociado)</li> </ul> <p>Cuando se desliza el dedo a través de la tecla teniendo al menos 1 asociado:</p> <ul style="list-style-type: none"> <li>- CC Multilevel, Multilevel Set, 0x00 &lt; value &lt; 0x64 -&gt; Enviado sin ACK cada 100ms cuando control está activo y el dedo se desliza por el área táctil</li> <li>- CC Basic, Basic Set -&gt; Se manda a los nodos asociados tras una pulsación para cambiar su estado: Valor: 0xFF para activar / 0x00 para desactivar.</li> </ul> <p>Cuando se recibe información de z-Wave:</p> <ul style="list-style-type: none"> <li>- CC Basic, Basic Set, CC Multilevel, Multilevel Set, CC Multilevel, Multilevel Start level change y CC Multilevel, Multilevel Stop level change. Se retransmite a los nodos asociados al recibirlo por Z-Wave.</li> </ul>

## CONFIGURACIONES

N	NOMBRE	TAMAÑO	VALOR
1	LED CENTRAL	1	0x00 -> (Valor por defecto) Apaga el LED. 0xFF-> Enciende el LED CENTRAL.
12	Estado LED en reposo	1	0x00 -> (Valor por defecto) LED apagado. 0xFF -> LED CENTRAL al 20% del nivel máximo.
13	Bloquear entrada	1	0x00 -> (Valor por defecto) Desbloquea la actuación sobre la carga. 0xFF -> Bloquea la actuación sobre la carga.
15	Restaurar valores (Solo escritura)	2	0x9867 -> Parámetros, Grupos y estado Z-Wave se restauran a los valores por defecto. 0x4312 -> Los parámetros, a excepción del Bloquear Pulsación Larga se restauran a los valores por defecto.
18	Bloquear asociación manual	1	0x00 -> (Valor por defecto) la pulsación larga 10s<t<30s inicia el proceso de asociación manual de dispositivos al grupo 2. 0xFF -> La pulsación larga de 10s<t<30s envía un Node Info.
19	Acción al Pulsar	1	0 -> Al pulsar t<2seg se conmuta entre activar <Basic Set 0xFF> desactivar <Basic Set 0x00> (en función el estado de la tecla). 1 -> Al pulsar t<2seg siempre se activan los asociados al último valor de encendido enviando un Basic Set a 0xFF. 2 -> Al pulsar t<2seg siempre se desactivan los asociados enviando un Basic Set a 0x00. 4 -> Al pulsar 0seg<t<2seg siempre se activan los nodos asociados enviando un Basic Set a 0xFF. Al pulsar 2seg<t<10seg siempre se Desactivan los nodos asociados enviando un Basic Set a 0x00 (*No envía Node Info ni parpadea el LED central). 5 -> (Valor por defecto) Al pulsar Se realizan las acciones descritas para valor '0', al deslizar el dedo por la zona táctil se envían Multilevel Sets.
20	Identificar (Solo escritura)	1	0xFF -> La tecla activa una intermitencia en el LED central durante 5 seg.
21	Estado del dispositivo (Solo lectura)	2	B0 -> 0x00 Si el ultimo estado adquirido/enviado es desactivado. 0x01 Si el ultimo estado adquirido/enviado es desactivado. B1 -> 0x00<x<0x63 Último valor de regulación adquirido/enviado.
27	Bloquear Pulsación Larga	1	0x00 -> (Valor por defecto) La pulsación larga funciona según lo descrito anteriormente. 0xFF -> La pulsación de 2s<t<10s no envía Node Info. La pulsación de t>30s restaura los parámetros de configuración excepto Bloquear Pulsación Larga y envía un Node Info.
28	Consultar al detectar Touch	1	0xFF -> (En caso de que solo se controle 1 dispositivo) Al detectar Touch se realiza la consulta del estado del dispositivo controlado. 0x00 -> (Valor por defecto) (En caso de que solo se controle 1 dispositivo) Se escucha el estado del dispositivo y no se lanza una consulta al detectar tacto. Cuando cambia el número de dispositivos asociados y en algún momento previo o posterior a una asociación hay un solo dispositivo Simon asociado, la tecla realizará un Association Set o Remove para conocer el estado de la carga en todo momento o evitar el envío de tramas innecesarias. Cuando su valor es 0xFF y se añade un dispositivo: -Si se pasa de 0 a 1 o de 2 a 1 dispositivos y este es Simon, se envía un Association Set al grupo 2 del dispositivo controlado. (En caso de no ser dispositivo Simon realice esta asociación manualmente). -Si se pasa de 1 a 0 o de 1 a 2 dispositivos y el primer dispositivo es Simon, se envía un Association Remove al grupo 2 del primer dispositivo del grupo controlado. (En caso de no ser dispositivo Simon elimine esta asociación manualmente).
29	Habilitar envío CENTRAL_SCENE	1	0x00 -> Al pulsar se realizan las acciones "descritas en la tabla uso de teclado y respuestas". 0xFF -> (Valor por defecto) Al pulsar se envía CC Central Scene Notification cuando no hay nodos asociados al grupo 2.

⚠ Las configuraciones con únicos valores disponibles 0x00 y 0xFF Aceptan la escritura de cualquier valor; estableciéndose como 0xFF cualquier valor escrito distinto de 0x00.

⚠ Estas configuraciones no son restablecidas a los valores por defecto cuando el dispositivo es eliminado de la red. Únicamente COMMAND\_CLASS\_DEVICE\_RESET\_LOCALLY ->

DEVICE\_RESET\_LOCALLY\_NOTIFICATION será enviado para informar que el nodo ha sido eliminado de la red, pero mantendrá las configuraciones establecidas.

Para restaurar las configuraciones realice una de las siguientes acciones:  
- Command CONFIGURATION SET con default bit a 1 al escribir cada configuración.  
- Realice una pulsación larga de 30 seg. o envíe un CONFIGURATION SET con el parámetro 15 y el valor adecuado.

DESCRIPTION

Once plugged to 10000306-039 this key permits the control of loads or devices, via Basic Set Commands and Multilevel Set Commands.

KEYPAD USE & FEEDBACKS

EVENT	KEYPAD ACTION	DEVICE ESTATUS	FEEDBACK LEDS	DEVICE ACTUATION
	No press		- OFF (Refer to config Params 1 and 12) - Key not associated with a Z-Wave network: central LED blinks slow. - Error: central LED blinks fast.	
Activate touch area	Touch detected	Not Associated	Central LED blinks fast for 5 sec.	
		Associated to 1 Simon device	LEDs light up 5 seconds showing the dimming control value.	Key Sets its Control State according to the associated control state via (Configuration Get Param 21). While controlled device report is not received the key will set its Controlled State to unknown.
		Associated to 1 non Simon device	LEDs light up 5 seconds showing the dimming control value.	Key Sets its Control State according to the associated control state via (Basic Get). While controlled device report is not received the key will set its Controlled State to unknown.
		Associated to n>1 devices	LEDs light up 5 seconds showing the last dimming value sent.	The Key decides the Control state according its last sent value.
Move finger through slider area	Touch movement detected	Controlled State is known and OFF	LEDs light up or turn off according to the finger movement.	The Slider value is kept to be sent if key is pressed. CC Multilevel; Multilevel Set is sent with Slider value and Instant duration to the associated device/s. If user moves the finger through slider changing the slider value, the key will send this value with a max. frequency of 100ms.
		Controlled State is known and ON		
Press key	Short press (t<2s)	Controlled State is known and OFF	LEDs light up 5 seconds showing the dimming control value.	Basic Set 0xXX is sent to associated device/s according to the dimming value. Key state is also updated.
		Controlled State is known and ON	LEDs turns off.	Basic Set 0x00 is sent to associated device/s. Key state is also updated.
		Controlled device state is unknown		If controlled device status is not asked yet, Key will consult its state and will toggle it and give the feedback as described on the 2 previous rows.
		Not Associated	Central LED blinks for 5 sec.	
Add/Remove from Z-Wave	Long press 2s<t<10s		Central LED blinks.	Device sends a Node Info to be added or removed into or from a Z-Wave network.
Associate/Disassociate	Long press 10s<t<30s		Central LED blinks slow for Association Time (15 sec.).	See <sup>1</sup>
Reset default	Long press t>30s		Central LED light up for 2.5 sec.	Reset to default state. <i>Please use this procedure only when the network primary controller is missing or otherwise inoperable.</i>

\* Some of the functions can be changed depending on the configuration parameters.

<sup>1</sup> This process allows Associate devices to Group 2 manually. When device enters into this mode, if there are Simon devices associated in Group2 key will send a Configuration Set Param1 to 0xFF (in order to show associated devices).

When device is in Association mode:

- Central LED will blink slowly.
- Each time a Node Info is received from a device of the same network, the key will associate this device to its group 2(if it wasn't already in) or disassociate (if device was in). If Associated/Disassociated device is a Simon device, the key will send a Configuration Set the Param1 to 0x00 of 0xFF to show that device is associated to Group 2.

Association mode will end 15sec. after enter into or after last Node Info Received.

When Association mode ends, the key will send a Configuration Set Param1 to 0x00 to all Simon Devices associated to Group 2.

Z-WAVE COMPLIANCE

This product can be included and operated in any Z-Wave network with other Z-Wave certified devices from other manufacturers and/or other applications. All non-battery operated nodes within the network will act as repeaters regardless of vendor to increase reliability of the network.

Z-WAVE SPECIFICATIONS

Z-WAVE DEVICE SPECIFICATION	
Device Type	WALL CONTROLLER
Generic Device Type	GENERIC_TYPE_WALL_CONTROLLER
Specific Device Type	SPECIFIC_TYPE_BASIC_WALL_CONTROLLER
Role Type	ROLE_TYPE_SLAVE_ALWAYS_ON

COMMAND CLASSES SUPPORTED	
COMMAND_CLASS_ZWAVEPLUS_INFO_V2	
COMMAND_CLASS_VERSION_V2	
COMMAND_CLASS_MANUFACTURER_SPECIFIC_V2	
COMMAND_CLASS_BASIC_V1	
COMMAND_CLASS_MULTILEVEL_SWITCH_V3	
COMMAND_CLASS_ASSOCIATION_V2	
COMMAND_CLASS_ASSOCIATION_GRP_INFO_V3	
COMMAND_CLASS_POWERLEVEL_V1	
COMMAND_CLASS_CONFIGURATION_V2	
COMMAND_CLASS_DEVICE_RESET_LOCALLY_V1	
COMMAND_CLASS_FIRMWARE_UPDATE_MD_V4	
COMMAND_CLASS_CENTRAL_SCENE_V3 (send Central Scene Notification, Attribute Key Pressed, Scene n°1 According configuration and action performed)	

COMMAND CLASSES CONTROLLED	
COMMAND_CLASS_MANUFACTURER_SPECIFIC_V2	
COMMAND_CLASS_BASIC_V1	
COMMAND_CLASS_MULTILEVEL_SWITCH_V3	
COMMAND_CLASS_ASSOCIATION_V2	
COMMAND_CLASS_CONFIGURATION_V2	

Groups	Group 1 (Lifeline) -> Name "lifeline"
Max. devices in Group	3
Automatic reports	After reset the Z-Wave module, a DEVICE-RESET-LOCALLY-NOTIFICATION is sent. Pressing without having nodes associated in group 2 and having the Configuration Param 29 with value 0xFF, CENTRAL_SCENE_NOTIFICATION, Key Pressed with Scene number 1 is sent to life line.
Groups	Group 2 (Control) -> Name "ctrl"
Max. devices in Group	20
Actions	<p>During Association process or when Association Set is received</p> <ul style="list-style-type: none"> <li>- CC Manufacturer Specific, Manufacturer Specific Get: (to discover manufacturer)</li> <li>- CC Association, Association Set: (review Param 28 to know more about this command use).</li> <li>- CC Association, Association Remove: (review Param 28 to know more about this command use).</li> <li>- CC Configuration, Configuration Set Param 1, 0xFF -&gt; when association process is started this Configuration Set will be sent to all Simon devices in group to identify devices involved in this group.</li> <li>- CC Configuration, Configuration Set Param 1, 0x00 -&gt; when association process is finished this Configuration Set will be sent to all Simon devices in group to identify devices involved in this group.</li> <li>- CC Configuration, Configuration Set Param 1, 0xFF -&gt; Sent when a new device is associated thought association process and this device is a Simon device.</li> <li>- CC Configuration, Configuration Set Param 1, 0x00 -&gt; Sent when a device is disassociated thought association process and this device is a Simon device.</li> </ul> <p>When Touch area is detected or key is pressed without touch area detection:</p> <ul style="list-style-type: none"> <li>- CC Configuration, Configuration Get, Param 21 -&gt; Sent if Param 28 value is 0x00, there is only 1 device associated and it is a Simon device. (Used to know the associated device state)</li> <li>- CC Basic, Basic Get -&gt; Sent if Param 28 value is 0x00, there is only 1 device is associated and it is not a Simon device. (Used to know the associated device state)</li> </ul> <p>When finger is moved through the touch area having 1 or more associated devices:</p> <ul style="list-style-type: none"> <li>- CC Multilevel, Multilevel Set, 0x00 &lt; value &lt; 0x64 -&gt; Sent without ACK each 100ms when key control is active.</li> </ul> <p>When pressed and later than knowing the controlled devices state:</p> <ul style="list-style-type: none"> <li>- CC Basic, Basic Set -&gt; Is sent to associated nodes after a short press to change their state: Value: 0xFF To turn ON / 0x00 to turn OFF.</li> </ul> <p>When devices receives Z-Wave commands</p> <ul style="list-style-type: none"> <li>- CC Basic, Basic Set, CC Multilevel, Multilevel Set, CC Multilevel, Multilevel Start level change y CC Multilevel, Multilevel Stop level change. Are retransmitted to the associated nodes when these commands are received via Z-Wave.</li> </ul>

CONFIGURATION

	NAME	SIZE	VALUE
1	Association LED	1	0x00 -> (Default) Turns the LED OFF. 0xFF -> Turns the LED ON.
12	Behavior of LED in Repose	1	0x00 -> (Default) LED OFF. 0xFF -> LED on at 20% of maximum level.
13	Lock Input	1	0x00 -> (Default) Unlock the direct control of load. 0xFF -> Lock the direct control of load.
15	Reset Default (Write Only)	2	0x9867 -> Parameters, Groups, and Z-Wave status are restored to default. 0x4312 -> Parameters, except Lock long press are restored to default.
18	Lock Manual Association	1	0x00 -> (Default) long press of 10s<t<30s enables manual association of devices to group 2. 0xFF -> Long press of 10s<t<30s send a Node Info.
19	Press Action	1	<p>0 -&gt; Pressing t &lt;2sec switches between the last power on and off (depending on the status of the associated control) by sending a Basic Set to 0x00 or 0xFF to the associated nodes. The Slider does not work.</p> <p>1 -&gt; Pressing t &lt;2sec activates those associated by sending Basic Set 0xFF.</p> <p>2 -&gt; Pressing t &lt;2sec deactivates those associated by sending Basic Set to 0x00.</p> <p>4 -&gt; Pressing 0sec &lt;t &lt;2sec always turn on the associated nodes by sending a Basic Set to 0xFF.</p> <p>Pressing 2sec &lt;t &lt;10sec always turns off the associated nodes by sending a Basic Set to 0x00.</p> <p>* Does not send Node Info nor does the central LED flash.</p> <p>5 -&gt; (Default) The described actions are performed for value '0', when pressed. When the slider is enabled and load is ON, Multilevel Sets are sent to modify the dimming value.</p>
20	Identify (Write only)	1	0xFF -> The central LED blinks for 5 sec. in order to identify the device.
21	Device State (Read Only)	2	B0 -> 0x00 Load is OFF 0x01 Load is ON B1 -> 0x00<x<0x63, 0xFF Last dimming value acquired/sent.
27	Lock long press	1	0x00-> (Default) Long press works as described previously. 0xFF-> Neither Long press of 2s<t<30s does not perform any action. Long press of t>30s Parameters, except Lock long press are restored to default and device sends a Node Info.
28	Consult on Touch detection	1	<p>0xFF -&gt; (if there is 1 Associated device) When Touch is detected, controlled device state will be consult.</p> <p>0x00 -&gt; (Default) (if there is 1 Associated device) When Touch is detected, controlled device state is not consulted.</p> <p>When associated devices number is changed and before or after association there is 1 Simon's device, the key will perform an Association Set or Remove to be informed about controlled device state or reduce the traffic on Z-Wave network.</p> <p>When the Param value is 0xFF and one device is associated: -If associated devices goes from 0 to 1 or from 2 to 1 and it is a Simon device, the Key will send an Association Set to the Device group 2. (If it is not a Simon's device please associate them manually) -If associated devices goes from 1 to 0 or from 1 to 2 and the first device is a Simon device, The key Sends an Association Remove to group 2 of the first device. (If it is not a Simon's device please disassociate them manually)</p>
29	Enable automatic reporting CENTRAL_SCENE	1	0x00 -> When pressed key performs the actions described on "keypad use and feedbacks" Table. 0xFF -> (Default) When key is pressed and group 2 is empty device sends CC Central Scene Notification to the life line nodes.

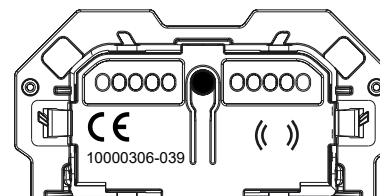
⚠ All These configurations are not restored to default when device is removed from network. COMMAND\_CLASS\_DEVICE\_RESET\_LOCALLY -> DEVICE\_RESET\_LOCALLY\_NOTIFICATION will be sent to inform controller that node has been removed from network, but the device will keep the current configurations.

To restore the configurations values, please perform one of these actions:

- Use Command CONFIGURATION SET with default bit to 1 for each config parameter.
- Perform Reset Default Action via keypad pressing or Command Reset Default.

simon

INTERRUPTOR  
MASTER IO  
IO MASTER SWITCH



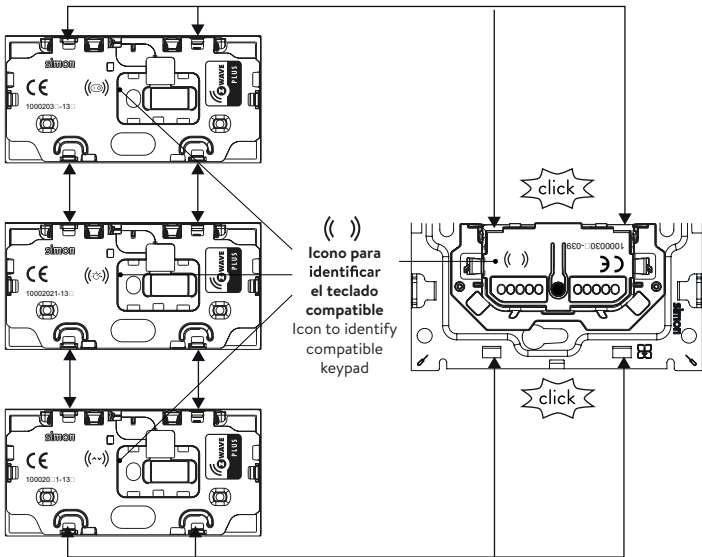
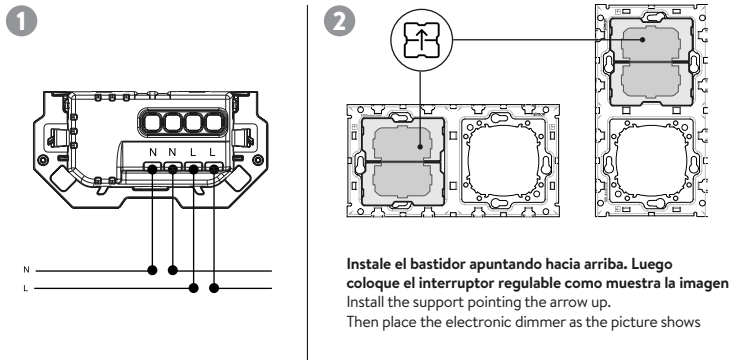
10000306-039

**Características técnicas**  
Technical characteristics

127VAC 60Hz (±10%)	230VAC 50Hz (±10%)	DIGITAL INPUT 0	RELAY OUTPUT 0
40°C 0°C	90%HR	IP20	CE

simon

## INSTALACIÓN - INSTALLATION



El dispositivo es un interruptor electrónico empotrado que permite controlar un dispositivo Z-Wave:

- 1 - Uso de la tecla interruptor Master IO (Ref. 10002035-13x) o de la tecla interruptor Master regulable IO (Ref. 10002021-13x) o de la tecla interruptor Master persianas IO (Ref. 10002081-13x). La tecla puede ser enchufada utilizando cualquiera de los dos conectores disponibles.
- 2 - Siempre necesita una tecla Z-Wave (Referencia 10002035-13x, 10002021-13x o 10002081-13x).<sup>1</sup>

En caso de tener muchos tipos de dispositivos electrónicos en el mismo bastidor, el interruptor tiene una codificación colocada en la parte delantera para identificarla como interruptor y conectar el teclado correcto. (( ))

<sup>1</sup> Visite [www.simonelectric.com](http://www.simonelectric.com) o la hoja de instrucciones 10002035-13x, 10002021-13x o 10002081-13x para saber más sobre el uso de Z-Wave.



No toque el dispositivo hasta que 10002035-13x, 10002021-13x o 10002081-13x haya sido conectadas. 230VAC / 125VAC son accesibles sin la instalación del teclado.

The device is a wall mounted electronic Switch that allows control a Z-Wave device:

- 1 - Using rocker for IO master switch (Ref. 10002035-13x) or rocker for IO master dimmer (Ref. 10002021-13x) or rocker for IO master roller blind (Ref. 10002081-13x). The Keypad can be plug using any of two connectors available.
- 2 - Always Using the Z-Wave rocker (Ref. 10002035-13x, 10002021-13x or 10002081-13x required).<sup>1</sup>

In case of having many electronic device types on the same frame, the switch has a codification placed on the front side to identify it as Switch and connect the correct keypad. (( ))

<sup>1</sup> Please visit [www.simonelectric.com](http://www.simonelectric.com) or 10002035-13x, 10002021-13x or 10002081-13x datasheet to learn more about Z-Wave use.



Do not power the device until 10002035-13x, 10002021-13x or 10002081-13x has been plugged. 230VAC / 125VAC are accessible without keypad installation.