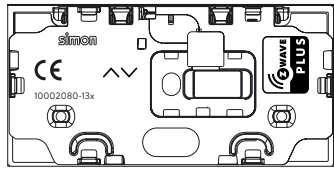


simon

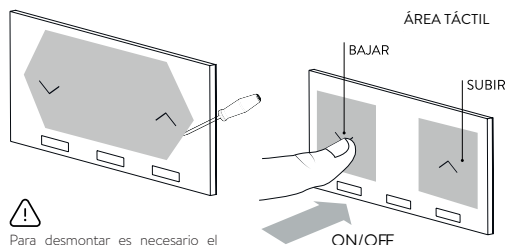
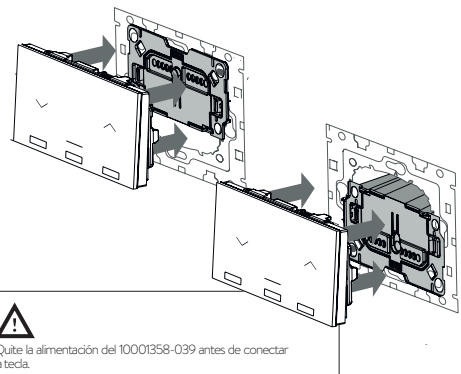
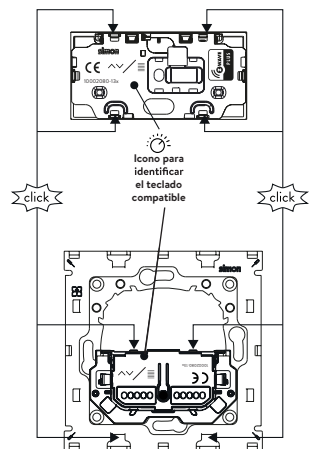


10002080-XXX / 10003080-XXX  
10004080-13X / 10005080-13X / 10006080-130

## Características técnicas

	Voltage Supply From 10000320-039	INTERFACE CONNECTOR To be plugged on 10000320-039	INDICATORS 7 LED

## INSTALACIÓN



## DESCRIPCIÓN

Una vez conectado a 10001358-039, esta tecla permite el control de persianas, toldos o similar. También es posible el control utilizando dispositivos Z-Wave.

## USO DE TECLADO Y RESPUESTAS

SUCESO	ACCIÓN TECLA	ESTADO LUMINARIA	FEEDBACK LEDS	RESPUESTA LUMINARIA
	No presionado		- OFF (Referencia a la tabla de configuración punto 1 y 12) - Tecla no incluida en una red Z-Wave, intermitencia de 2seg. - Error, intermitencia de 0,1seg.	
Tocar área táctil	Detecta tacto	PARADA	LED derecho (SUBIR) e izquierdo (BAJAR) se encienden durante 5 segundos.	
Pulsar tecla	Pulso breve (<2s) con tacto en lado izquierdo (BAJAR) del área táctil	PARADA EN MOVIMIENTO	LED izquierdo parpadea mientras la persiana baja.	BAJA SE PARA
	Pulso breve (<2s) con tacto en lado derecho (SUBIR) del área táctil	PARADA EN MOVIMIENTO	LED derecho parpadea mientras la persiana SUBE.	SUBE SE PARA
Calibrar <sup>1</sup>	Pulsación larga 10s<t<15s		LED derecho e izquierdo parpadean durante la calibración.	Los tiempos preestablecidos de subida y bajada son de 60seg. Al calibrar las persianas ajusta los tiempos a la persiana en particular. Primero baja completamente, sube completamente y establece el nuevo tiempo de subida. La persiana baja completamente y establece el nuevo tiempo de bajada.
Fijar tiempo de subida y de bajada manualmente	Pulsación corta durante calibración			En motores con carga inferior a 50W el final de carrera no se detecta automáticamente. El usuario puede marcar el final de carrera, tanto superior como inferior, presionando la tecla durante la calibración. <sup>1</sup>
Cambiar modo Toldo/Persiana	Pulsación larga 15s<t<30s		Todos los LEDs parpadean	Cambiar el modo de funcionamiento entre persianas y toldo. <sup>1</sup>
Añadir o eliminar de la red Z-Wave	Pulsación larga 2s<t<10s		LED central parpadea hasta liberar pulsación	El dispositivo envía un Node Info para incluirse o excluirse de la red Z-Wave o asociarse a un nodo.
Restablecer valores de fábrica. <sup>2</sup>	Pulsación larga t>30s		El LED central se enciende durante 2,5seg.	Se vuelve al estado de fábrica. Tiempo de bajada y subida vuelve a 60Seg.

<sup>1</sup> Si el usuario presiona la tecla durante la calibración sin que la persiana esté al final de la carrera, el tiempo almacenado será erróneo.

<sup>2</sup> El tiempo máximo de subida y/o bajada es de 60seg.

<sup>3</sup> Este cambio de modo solo aplica para centralizaciones realizables con tecla persianas 10002080-13X.

\* Algunas de las funciones o respuestas pueden cambiar en función de los parámetros de configuración.

\*\* Por favor, utilice este procedimiento sólo cuando el controlador primario de la red está ausente o de lo contrario inoperable.

## CONFORMIDAD CON PROTOCOLO Z-WAVE

Este producto se puede incluir y gestionar en una red X-Wave, trabajando con dispositivos y aplicaciones certificados Z-Wave de otros fabricantes. Todos los dispositivos que no vayan a baterías actúan como repetidores dentro de la red Z-Wave con el fin de incrementar la fiabilidad de la red.

## ESPECIFICACIONES Z-WAVE

DEVICE SPECIFICATION	SUPPORTED COMMAND CLASSES
Tipo de dispositivo	WINDOW COVERING POSITION ENDPOINT AWARE
Tipo de dispositivo genérico	GENERIC_TYPE_SWITCH_MULTILEVEL
Tipo de dispositivo específico	SPECIFIC_TYPE_POWER_SWITCH_MULTILEVEL
Tipo de función	ROLE_TYPE_SLAVE_ALWAYS_ON
	COMMAND_CLASS_ZWAVEPLUS_INFO_V2
	COMMAND_CLASS_VERSION_V2
	COMMAND_CLASS_MANUFACTURER_SPECIFIC_V2
	COMMAND_CLASS_BASIC_V1
	COMMAND_CLASS_SWITCH_MULTILEVEL_V3
	COMMAND_CLASS_ASSOCIATION_V2
	COMMAND_CLASS_ASSOCIATION_GRP_INFO_V3
	COMMAND_CLASS_POWERLEVEL_V1
	COMMAND_CLASS_CONFIGURATION_V2
	COMMAND_CLASS_DEVICE_RESET_LOCALLY_V1
	COMMAND_CLASS_FIRMWARE_UPDATE_MD_V4
	COMMAND_CLASS_SWITCH_BINARY

## GRUPOS DE ASOCIACIÓN

Grupo	Grupo 1 (Lifeline) -> Nombre "LIFELINE"
Número de dispositivos	3
Acciones	Informe de posición cuando la persiana se detiene y cambia: - % nueva posición -> CC Basic, Basic Report, Valor 0xXX de 0x00 a 0x63 El estado de Necesidad de calibración ha cambiado. (Si el dispositivo necesita calibrarse y es incluido dentro de una red Z-Wave, enviará este report después de recibir un Association Set del Life Line). - Se necesita Calibrar -> CC Configuration, Configuration Report, Param 23, Value 0xFF. - No se necesita calibrar -> CC Configuration, Configuration Report, Param 23, Value 0x00. Al resetear el modulo z-Wave se envía un DEVICE-RESET-LOCALLY-NOTIFICATION.
Grupo	Grupo 2 (Control) -> Nombre "CTRL"
Número de dispositivos	20
Acciones	Cuando el área táctil es activada o cuando se pulsa sin haber detección en el área táctil: CC Configuration, Configuration Get, Param 21 -> Enviado si el parámetro 28 tiene valor 0x00, solo hay 1 dispositivo asociado y este es un dispositivo Simon. Usado para conocer el estado del dispositivo asociado. CC Basic, Basic Get -> Enviado si el parámetro 28 tiene valor 0x00, solo hay 1 dispositivo asociado y este es un dispositivo NO Simon. Usado para conocer el estado del dispositivo asociado. COMMAND_CLASS_BASIC_REPORT Se manda a los asociados cuando la persiana permanece parada durante 1,5s tras haber cambiado de posición. % new position -> CC Basic, Basic Report, Value 0x00 - 0x63

## CONFIGURACIONES

NOMBRE	TAMANO	VALOR
1 LED central	1	0x00 -> Apaga el LED (valor por defecto) 0xFF -> Enciende el LED.
4 Tiempo de SUBIDA	1	0x00 Instantaneo (valor por defecto) 0x01-0x7F De 1 segundo (0x01) a 127 segundos (0x7F) En 1 segundo de resolución.
5 Tiempo de BAJADA		0x80-0xFE De 1 minuto (0x80) a 127 minuto (0xFE) En 1 minuto de resolución.
12 Estado LED en reposo	1	0x00 -> LED OFF (Valor por defecto) 0xFF -> LED UP y DOWN al 20% del nivel máximo
13 Bloquear	1	0x00 -> Desbloquear el control directo de la carga. (valor por defecto) 0xFF -> Bloquear el control directo de la carga.
14 Calibración <sup>1</sup>	0	
15 Restablecer valores de fábrica	2	0x9867 -> Parámetros, Grupos y estado Z-Wave se res tauran a los valores por defecto. 0x4312 -> Los parámetros, a excepción del Bloquear, Pulsación Larga se restauran a los valores por defecto.
20 Identificar (Sólo escritura)	1	0xFF -> La tecla activa una intermitencia en el LED central durante 5 segundos.
21 Estado del dispositivo (Sólo lectura)	2	B1 -> 0x00 carga desactivada 0xFF carga activa
23 Necesidad de calibración (Sólo lectura)	1	0x00 -> No es necesario calibrar el equipo 0xFF -> Es necesario calibrar el equipo
24 OK	1	0x00 -> Modo funcionamiento para Toldos 0xFF -> (Defecto)/Modo funcionamiento para Persianas (valor por defecto)
27 Bloquear pulsación larga	1	0x00 -> La pulsación larga funciona según lo descrito anteriormente. (Valor por defecto) 0xFF -> La pulsación de 2s<t<10s no envía Node Info La pulsación de t>30s restaura los parámetros de configuración excepto Bloquear Pulsación Larga y envía un Node Info.

<sup>1</sup> Después de agregar el valor de calibración, el dispositivo realizará el proceso de calibración.

⚠ Estas configuraciones no son restablecidas a los valores por defecto cuando el dispositivo es eliminado de la red. Únicamente COMMAND\_CLASS\_DEVICE\_RESET\_LOCALLY -> DEVICE\_RESET\_LOCALLY\_NOTIFICATION será enviado para informar que el nodo ha sido eliminado de la red, pero mantendrá las configuraciones establecidas.

Para restaurar las configuraciones realice una de las siguientes acciones:

- Command CONFIGURATION SET con default bit a 1 al escribir cada configuración.

- Realice una pulsación larga de 30 segundos o envíe un CONFIGURATION SET con el parámetro 15 y el valor adecuado.