

Инструкция и гарантия

Перед установкой термостата Spirit Z-Wave Plus™ сначала внимательно прочтите эту инструкцию.

Состав комплекта

- 1 Термостат на батарее Spirit Z-Wave Plus
- 1 Инструкция пользователя
- 1 Винт для адаптера
- 3 адаптера (Danfoss RA, RAV, RAVL)
- 2 батарейки LR6 AA 1,5 В

Правила техники безопасности

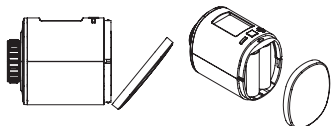
- Spirit Z-Wave Plus спроектирован для использования в помещении.
- Используйте Spirit Z-Wave Plus только способами описанными в этой инструкции.
- Spirit Z-Wave Plus не должен подвергаться прямым солнечным лучам и должен использоваться в сухом и не пыльном месте.
- Не используйте устройство, если оно повреждено.
- Spirit Z-Wave Plus неразборное устройство.

Внимание!

Никогда не заряжайте батарейки, не закорачивайте их, не разбирайте — опасность взрыва! Разряженные батарейки извлеките из устройства. Не используйте старые и новые батарейки вместе. При необходимости очистите клеммы и контакты батареек перед установкой. Храните батарейки подальше от детей. Избегайте контакта с кожей, глазами и слизистыми оболочками. В случае контакта с аккумуляторной кислотой немедленно промойте пораженные участки большим количеством воды и немедленно обратитесь за медицинской помощью.

Установка/замена батареек

Снимите крышку батарейного отсека, просто потянув ее. Теперь вставьте батарейки. Обратите внимание на правильную полярность! При последующей замене батареек настройки вашего Spirit Z-Wave Plus сохранятся.



Управление и иконки на экране

- ☀ Загорается при работе мотора.
- 🔥 Горит, если Spirit Z-Wave Plus включен в сеть.
- 📺 Загорается при отображении номера узла сети Z-Wave.
- 🔋 Загорается, если заряд батареи меньше 15%.
- 🔒 Загорается, если включена защита от детей.
- °C Горит, когда отображается текущая выставленная температура.
- % Горит вместо значка °C, если Spirit Z-Wave Plus в режиме ручного управления.



Включение в сеть Z-Wave

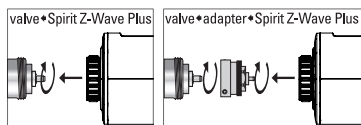
Переведите Z-Wave контроллер в режим включения.

1. Отображается режим включения INС. Нажмите кнопку подтверждения
2. Отображается номер узла сети 018 → Включение успешно завершено
3. Отображается режим установок IN5 → Установите на радиатор отопления
4. После успешной установки нажмите зеленую мигающую кнопку, чтобы начать калибровку. Как только калибровка будет завершена, на дисплее отобразится текущая выставленная температура.

Установка

После успешного включения на дисплее отобразится IN5 и кнопка будет мигать зеленым (пока не нажимайте ее). Следуйте шагам установки.

1. Вручную поверните головку термостата до упора, ослабьте крепление и снимите термостат с клапана.
2. При необходимости наденьте подходящий адаптер на клапан.
3. Установите Spirit Z-Wave Plus на разъем.



Если вы не уверены, какой у вас клапан, посетите: www.eurotronic.org/Service/FAQ Здесь вы найдете список различных клапанов и адаптеров.

Ручное управление

Кнопка/действие	Результат
☐ Короткое нажатие	Уменьшить температуру на 0,5°C.
☐ Удержание	Уменьшать температуру на 0,5°C каждые 0,5 секунд до минимального значения.
☒ Короткое нажатие	Увеличить температуру на 0,5°C.
☒ Удержание	Увеличивать температуру на 0,5°C каждые 0,5 секунд до максимального значения.
☐ Короткое нажатие	<ul style="list-style-type: none"> • Подтвердить действие на экране • Включить режим быстрого прогрева • Выключить режим быстрого прогрева, если включен
☐ Удержание 3 секунды	Показать на дисплее номер узла сети Z-Wave
☐ Удержание 5 секунд	Запустить режим Включения/Исключения
☐ Удерживать с отключенным питанием, затем вставить батарейки	Сброс на заводские настройки Spirit Z-Wave Plus.
☒ Удерживать обе кнопки 3 секунды	Установить или снять режим защиты от детей.

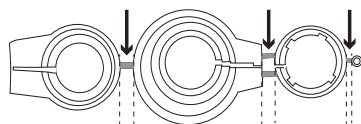
Адаптеры

Для следующих клапанов адаптеры не нужны:

Бренд/модель	Адаптеры не нужны
Heimeier, Junkers Landys+Gyr, MNG, Honeywell, Braukmann (each with thread size M 30x1,5)	
Danfoss RAV (прилагаемый штифт должен быть прикреплён к плунжеру клапана)	
Danfoss RA	
Danfoss RAVL	

Внимание!

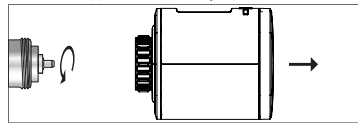
Полностью удалите соединительные части пластикового адаптера, прежде чем использовать один из адаптеров.



Info: Дополнительные адаптеры можно найти на сайте: www.eurotronic.org

Исключение

Исключите Spirit Z-Wave Plus из сети Z-Wave перед демонтажом. Переведите Z-Wave контроллер в режим исключения. Удерживайте кнопку подтверждения в течении 5 секунд. При успешном исключении на дисплее отобразится INС.



Открутите гайку и снимите Spirit Z-Wave Plus с привода.

Помощь и сообщения об ошибках

Ошибки	Причина/Решение
	Батарейки разряжены. Замените батарейки.
Нагревательный элемент не греет.	Температура воды в котле нормальная? Клапан не открывается, возможно затвердел после долгого простоя? Отрегулируйте температуру воды в котле. Снимите Spirit Z-Wave Plus, подвигайте клапан вперед и назад вручную или с помощью инструмента.
Нагревательный элемент не охлаждает.	Клапан не закрывается полностью. Возможно, сдвинулась точка упора крайнего положения клапана. Заново откалибруйте (см. "Калибровка"). Переместите шток клапана несколько раз вручную, возможно, калибровка невозможна, потому что клапан затвердел или в крайнем положении нет упора.
Недостаточное давление (может быть причиной ошибки E1)	Из-за бесконечной резьбы прижимная деталь, которая расположена внизу, может выпасть, если устройство не закреплено на клапане. Вставьте прижимную деталь. Откалибровать устройство можно вытаскивая и вставляя батарейки. Бесконечная резьба теперь вращается и снова фиксирует прижимную деталь. Установите устройство на радиатор и заново откалибруйте.
ER1-ER3	Код ошибки может быть сброшен нажатием кнопки подтверждения.
ERR	Включение не удалось. Z-Wave контроллер далеко.
ER1	Невозможно выставить положение клапана. Проверьте, не заклинило ли клапан.
ER2	Клапан не обнаружен. Проверьте, правильно ли установлен Spirit Z-Wave Plus.
ER3	Точка закрытия клапана не обнаружена. Проверьте, правильно ли установлен Spirit Z-Wave Plus.

Экология:

Берегите природу, разряженные элементы питания сдавайте в пункты приема батареек.

Гарантия:

1. Гарантия обеспечивается компанией ООО «Умные Устройства» (далее «Импортер»).
2. Импортер несет ответственность за неисправность оборудования по причине физических дефектов (изготовления или материала) Устройства в течение 12 месяцев, начиная с даты его приобретения.
3. Импортер не принимает жалобы в следующих случаях, если:
 - устройство использовалось неправильно или не соблюдалось Руководство по эксплуатации;
 - устройство предоставлено Клиентом не в полном комплекте, без вспомогательного оборудования или паспорта Устройства;
 - установлено, что неисправность была вызвана другими причинами, а не дефектами материала или производственными дефектами;

- гарантийный документ является недействительным или нет никаких подтверждений покупки.

4. Импортер не несет ответственности за ущерб имуществу, причиной которого стало неисправное Устройство. Импортер не несет ответственности за случайные, побочные, специальные, косвенные или штрафные убытки, либо за любой ущерб, включая, в частности, потерю прибыли, сбережений, данных, потери выгоды, иски третьих сторон и любой ущерб собственности или личные травмы, вытекающие из или связанные с эксплуатацией Устройства.

5. Гарантия не распространяется на:
 - Механические повреждения (трещины, проломы, порезы, истирания, физическую деформацию, вызванные ударом, падением Устройства или другого объекта, неправильной эксплуатацией или несоблюдением Руководства по эксплуатации);
 - ущерб, причиненный неисправностью программного обеспечения, атакой компьютерного вируса или невозможностью обновления программного обеспечения, как это рекомендовано Импортером;
 - ущерб, причиненный работой или хранением Устройства в чрезвычайно неблагоприятных условиях, т.е. при высокой влажности, в запыленной атмосфере, при слишком низкой (замораживание) или слишком высокой окружающей температуре. Подробное описание допустимых условий для использования прибора дано в Руководстве по эксплуатации;
 - ущерб, вызванный использованием вспомогательного оборудования, которое не было рекомендовано Импортером;
 - ущерб, вызванный неправильным электромонтажом со стороны Клиента, включая использование неподходящих предохранителей;
 - ущерб, вызванный неспособностью Клиента обеспечить техническое содержание и обслуживание, описанное в Руководстве по эксплуатации;
 - ущерб, вызванный использованием поддельных (нефирменных) запасных частей или вспомогательного оборудования, неподходящих для данной модели, ремонтом и внесением изменений посторонними (неуполномоченными) лицами;
 - ущерб, вызванный использованием неисправного Устройства или вспомогательного оборудования.

Импортер в России ООО «Умные Устройства» ИНН 7702789565. Адрес: 123022, г. Москва, ул. 1905 года, д. 10А, стр. 1, 2-й этаж. Телефон: 8 800 550-72-64

Техническая спецификация
 Краткое наименование устройства: Spirit Z-Wave Plus
 EAN: 4260012711301
 Артикул: 700043
 Батарейки: 2 x 1,5V LR6/Mignon/AA
 Радио частота: 869 МГц
 Разъем: M30 x 1,5мм
 Метод управления: Тип 1
 Размеры (Ш x В x Д): 56 x 68 x 89 мм
 Вес: 176 г (с батарейками)
 Степень защиты: IP20
 Степень загрязнения: 2
 Выходная мощность: +4дБм

В конструкцию могут быть внесены изменения.