

FCC/IC

En

This device complies with Part 15 of the FCC and Industry Canada license-exempt RSS standards. Operation is subject to the following two conditions:
(1) this device may not cause harmful interference, and (2) this device must accept any interference received, including interference that may cause undesired operation.

FCC NOTE: The manufacturer is not responsible for any radio or TV interference caused by unauthorized modifications to this equipment. Such modifications could void the user's authority to operate the equipment.

NOTE: This equipment has been tested and found to comply with the limits for a Class B digital device, pursuant to Part 15 of the FCC Rules. These limits are designed to provide reasonable protection against harmful interference in a residential installation. This equipment generates, uses and can radiate radio frequency energy, and if not installed and used in accordance with the instructions, may cause harmful interference to radio communications. However, there is no guarantee that interference will not occur in a particular installation. If this equipment does cause harmful interference to radio or television reception, which can be determined by turning the equipment off and on, the user is encouraged to try to correct the interference by one or more of the following measures:
— Reorient or relocate the receiving antenna.
— Increase the separation between the equipment and receiver.
— Connect the equipment into an outlet on a circuit different from which the receiver is connected.
— Consult the dealer or an experienced radio/TV technician for help.

Important note: To comply with the FCC RF exposure compliance requirements, no change to the antenna or the device is permitted. Any change to the antenna or the device could result in the device exceeding the RF exposure requirements and void user's authority to operate the device.

Fr

Cet appareil est conforme au paragraphe 15 des normes FCC et au CNR pour les appareils exempts de licence d'industrie Canada. Son utilisation est soumise aux deux conditions suivantes: (1) cet appareil ne doit pas occasionner de brouillage préjudiciable et (2) cet appareil doit accepter toutes les interférences reçues, notamment les interférences qui peuvent provoquer un fonctionnement non désiré.

NOTE DE LA FCC: Le fabricant n'est pas responsable des interférences sur les fréquences radioélectriques ou télévisuelles pouvant être causées par des modifications non autorisées de ce matériel. De telles modifications peuvent annuler le droit de l'utilisateur à utiliser cet appareil.

REMARQUE: Cet appareil a été testé et certifié conforme aux limites relatives aux appareils numériques de catégorie B définies dans le paragraphe 15 des normes FCC. Ces limites ont été définies afin de fournir une protection raisonnable contre le brouillage préjudiciable en milieu résidentiel. Cet appareil produit, utilise et peut émettre des ondes de fréquence radio et, s'il n'est pas installé et utilisé conformément aux instructions, il peut provoquer un brouillage préjudiciable aux communications radio. Il n'existe toutefois aucune garantie que des interférences ne se produiront pas au sein d'une installation donnée. Si cet appareil occasionne un brouillage préjudiciable à la réception radiophonique ou télévisuelle, il suffit d'allumer et d'éteindre l'appareil pour déterminer sa responsabilité. Nous encourageons l'utilisateur à essayer de corriger ces interférences en appliquant une ou plusieurs des mesures suivantes:
— Réorienter ou déplacer l'antenne de réception.
— Augmenter la distance entre l'appareil et le récepteur.
— Brancher l'appareil à une prise secteur différente de celle du récepteur.
— Consulter le revendeur ou un technicien spécialisé en postes radio ou télévisuels.

Remarque importante: Pour se conformer aux exigences de conformité de la FCC concernant l'exposition aux RF, aucune modification apportée à l'antenne ou au dispositif n'est autorisée. Toute modification apportée à l'antenne ou au dispositif pourrait faire en sorte que le dispositif dépasse les exigences d'exposition aux RF et pourrait annuler le droit de l'utilisateur à utiliser ce dispositif.

Es

Este dispositivo cumple con las Especificaciones del apartado 15 de las normas de la FCC y con las especificaciones de las normas radioeléctricas (RSS) del Ministerio de Industria de Canadá aplicables a aparatos exentos de licencia. El funcionamiento está sujeto a las siguientes dos condiciones: (1) este dispositivo no debe provocar interferencia perjudicial, y (2) este dispositivo debe aceptar toda interferencia que reciba, incluso la que pudiera causar un funcionamiento no deseado.

NOTA DE LA FCC: El fabricante no se hace responsable de ninguna interferencia de radio o TV ocasionada por modificaciones no autorizadas efectuadas a este equipo. Dichas modificaciones podrían anular la autoridad del usuario para utilizar el equipo.

NOTA: Este equipo ha sido probado y cumple con los límites para aparatos digitales de Clase B, de conformidad con el apartado 15 de las normas de la FCC. Estos límites están diseñados para proveer protección razonable contra interferencias perjudiciales en una instalación residencial. Este equipo genera, usa y puede radiar energía de radiofrecuencias, y si no se instala y usa según las instrucciones, puede provocar interferencia perjudicial a las comunicaciones. No obstante, no hay garantía de que no ocurra interferencia en una instalación en particular. Si este equipo provoca interferencia perjudicial a la recepción de radio o televisión, lo que puede determinarse encendiendo y apagando el equipo, se recomienda que el usuario intente corregir la interferencia por medio de la implementación de una o más de las siguientes medidas:
— Reorientar o reducir la antena receptora.
— Incrementar la separación entre el equipo y el receptor.
— Conectar el equipo a un tomacorriente de un circuito diferente del circuito al que está conectado el receptor.
— Consultar al distribuidor o a un técnico con experiencia en radio/televisión para solicitar asistencia.

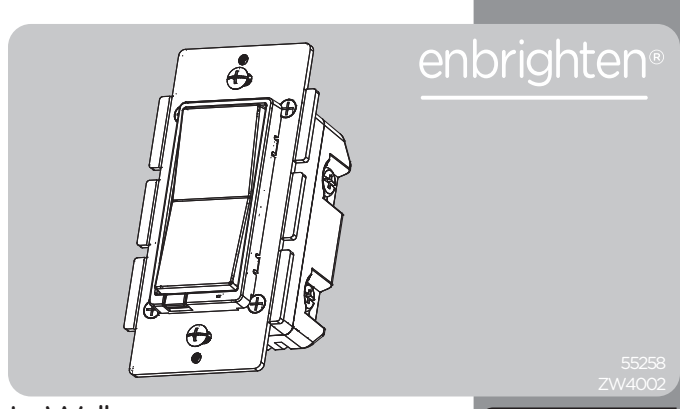
Nota importante: Para cumplir con los requisitos de cumplimiento de exposición de radiofrecuencia de la FCC, no se permiten cambios a la antena o el dispositivo. Cualquier cambio a la antena o dispositivo podría hacer que el dispositivo supere los requerimientos de exposición de radiofrecuencia y anular la autoridad del usuario para operar el dispositivo.

Responsible Party - US Contact Information | Parte responsable - Información de contacto de los Estados Unidos | Partie responsable - Coordonnées des États-Unis
FCC — UZZZ24002A | IC: 6824A-ZW4002A
Jasco Products Company | Model: ZW4002/55258
10 E. Memorial Rd., Oklahoma City, OK 73114 | 1-800-654-8483
CANICES-3(B)/NMB-3(B)

All brand names shown are trademarks of their respective owners.
Tous les noms de marque illustrés sont des marques de commerce de leurs propriétaires respectifs.
Todas las marcas que aparecen aquí son marcas registradas de sus respectivos dueños.

MADE IN CHINA/FABRIQUE EN CHINE/HECHO EN CHINA
DISTRIBUTED BY: JASCO PRODUCTS COMPANY LLC,
10 E. MEMORIAL RD., OKLAHOMA CITY, OK 73114.
©JASCO 2020 | ZW4002 | 55258 | 07/10/20 v1

MANUAL • MANUEL • MANUAL



In-Wall Smart Fan Control
Montage mural Intelligent
Commande de Ventilateur
Interruptor de pared inteligente para el control de ventiladores

Convert any smart control* to a multi-location switch
*For a list of compatible devices, visit ezzwave.com

To purchase an add-on switch or for more details, visit ezzaddonswitch.com.

Multiple Paddle Colors Available
ezzwave.com/paddlecolors

Purchase additional items at Ezzwave.com or visit your local retailer.

- In-Wall Smart Dimmers
- Plug-in Smart Dimmers
- In-Wall Add-on Switches
- In-Wall Motion Switch or Dimmer
- Plug-in Smart Switches
- In-Wall Smart Switches
- Enbrighten Smart LED Bulb
- In-Wall Smart Fan Control
- Hinge Pin Smart Door Sensor
- Direct Wire, 40A Outdoor Smart Switch
- Portable Smart Multi Sensor
- In-Wall Tamper-Resistant Smart Outlet
- Plug-in Outdoor Smart Switch

STOP

DO NOT RETURN THIS PRODUCT TO THE STORE
NE RETOURNEZ PAS CE PRODUIT AU MAGASIN
NO DEVUELVA ESTE PRODUCTO A LA TIENDA

If you have any problems or questions, contact our U.S.-based Consumer Care at 1-800-654-8483, option 1, Monday-Friday, 7AM-8PM Central Time.
For the most up-to-date product support, accessories, electronic (PDF) format manuals and more, visit www.byjasco.com/support.

No user-serviceable parts in this unit.
Si vous avez des problèmes ou des questions, veuillez communiquer avec notre service à la clientèle aux États-Unis au 1-800-654-8483, option 1, du lundi au vendredi, de 7 h à 20 h, heure du Centre.
Pour le soutien relatif aux produits le plus à jour, les accessoires, les manuels en format électronique (PDF) et plus encore, visitez le site www.byjasco.com/support.

Aucune des pièces de ce dispositif ne peut être réparée par l'utilisateur.
Si tiene problemas o dudas, comuníquese con nuestro Centro de atención al cliente con sede en EE. UU. al 1-800-654-8483, opción 1 de lunes a viernes, de 7 a.m. a 8 p.m., hora del Centro.
Para recibir el soporte técnico más actualizado sobre productos, accesorios, manuales en formato digital (PDF), entre otros, visite www.byjasco.com/support.

Esta unidad no contiene piezas que el usuario pueda reparar.

WARNING

RISK OF FIRE
RISQUE D'INCENDIE
RISQUE DE CHOC ÉLECTRIQUE
RISQUE DE BRÛLURES

CONTROLLING APPLIANCES:
EXERCISE EXTREME CAUTION WHEN USING Z-WAVE DEVICES TO CONTROL APPLIANCES. OPERATION OF THE Z-WAVE DEVICE MAY BE IN A DIFFERENT ROOM THAN THE CONTROLLED APPLIANCE ALSO, AN UNINTENTIONAL ACTIVATION MAY OCCUR IF THE WRONG BUTTON ON THE REMOTE IS PRESSED. Z-WAVE DEVICES MAY AUTOMATICALLY BE POWERED ON DUE TO TIMED EVENT PROGRAMMING, DEPENDING UPON THE APPLIANCE. THESE UNATTENDED OR UNINTENTIONAL OPERATIONS COULD RESULT IN A HAZARDOUS CONDITION FOR THESE REASONS, WE RECOMMEND THE FOLLOWING:
• DO NOT USE Z-WAVE DEVICES TO CONTROL ELECTRIC HEATERS OR ANY OTHER APPLIANCES WHICH MAY PRESENT A HAZARDOUS CONDITION DUE TO UNATTENDED OR UNINTENTIONAL OR AUTOMATIC POWER ON CONTROL.

AVERTISSEMENT

RISQUE D'INCENDIE
RISQUE DE CHOC ÉLECTRIQUE
RISQUE DE BRÛLURES

COMMANDE DES APPAREILS:
SOYEZ TRÈS PRUDENT LORSQUE VOUS UTILISEZ LES DISPOSITIFS Z-WAVE POUR COMMANDER LES APPAREILS. LE DISPOSITIF Z-WAVE PEUT ÊTRE UTILISÉ DANS UNE SALLE DIFFÉRENTE DE CELLE DANS LAQUELLE SE TROUVE L'APPAREIL. UNE ACTIVATION AUTOMATIQUE PEUT AVOIR LIEU SI LE MAUVAIS BOUTON EST ACTIVÉ SUR LA TÉLÉCOMMANDE. LES DISPOSITIFS Z-WAVE POURRAIENT ÊTRE ACTIVÉS AUTOMATIQUÉMENT À CAUSE D'UN ÉVÉNEMENT PROGRAMMÉ SELON L'APPAREIL. CES UTILISATIONS INVOLONTAIRES ET SANS SURVEILLANCE PEUVENT ENGENDRER UN RISQUE POUR CES RAISONS, NOUS RECOMMANDONS CE QUI SUIT:
• N'UTILISEZ PAS LES DISPOSITIFS Z-WAVE POUR COMMANDER LES RADIATEURS ÉLECTRIQUES OU D'AUTRES APPAREILS QUI POURRAIENT PRÉSENTER UN DANGER EN CAS DE COMMANDE D'ACTIVATION IMPRÉVUE, INVOLONTAIRE OU AUTOMATIQUE.

RIESEO DI INCENDIO
RIESEO DE DESCARGA ELÉCTRICA
RIESEO DE QUEMADURAS

CONTROL DE APARATOS:
TENGA MUCHO CUIDADO AL USAR DISPOSITIVOS Z-WAVE PARA CONTROLAR APARATOS. EL FUNCIONAMIENTO DE UN DISPOSITIVO Z-WAVE PUEDE TENER LUGAR EN UNA SALA DONDE NO ESTÉ EL APARATO QUE SE CONTROLA. ASIMISMO, PODRÍA PRODUCIRSE LA ACTIVACIÓN ACCIDENTAL SI SE OPRIME EL BOTÓN EQUIVOCADO. LOS DISPOSITIVOS Z-WAVE SE PUEDEN ACTIVAR AUTOMÁTICAMENTE DEBIDO A QUE ALGUNA SITUACIÓN PROGRAMADA, DEPENDIENDO DEL APARATO, ESTE FUNCIONAMIENTO SIN VIGILANCIA O NO INTENCIONADO PODRÍA PROVOCAR UNA SITUACIÓN PELIGROSA. POR ESTAS RAZONES, RECOMENDAMOS LO SIGUIENTE:
• NO UTILICE DISPOSITIVOS Z-WAVE PARA CONTROLAR CALENTADORES ELÉCTRICOS NI NINGÚN OTRO APARATO ELÉCTRICO QUE PUEDA PRESENTAR UNA SITUACIÓN PELIGROSA DEBIDO A UNA ACTIVACIÓN AUTOMÁTICA SIN VIGILANCIA O NO INTENCIONADA DEL CONTROLADOR.

NOT FOR USE WITH MEDICAL OR LIFE-SUPPORT EQUIPMENT
Z-WAVE ENABLED DEVICES SHOULD NEVER BE USED TO SUPPLY POWER TO OR CONTROL THE ON/OFF STATUS OF MEDICAL OR LIFE-SUPPORT EQUIPMENT.

NE PAS UTILISER AVEC UN ÉQUIPEMENT MÉDICAL OU DE SURVIE
LES DISPOSITIFS COMPATIBLES AVEC LA TECHNOLOGIE Z-WAVE NE DEVRAIENT JAMAIS ÊTRE UTILISÉS POUR ALIMENTER OU COMMANDER LA MISE EN MARCHE OU L'ARRÊT DE L'ÉQUIPEMENT MÉDICAL OU DE SURVIE.

SE PROHIBE SU EMPLEO EN EQUIPO MÉDICO O EQUIPO PARA EL MANTENIMIENTO DE LAS FUNCIONES VITALES
LOS DISPOSITIVOS Z-WAVE NUNCA SE DEBEN USAR PARA SUMINISTRAR ENERGÍA ELÉCTRICA AL EQUIPO MÉDICO O AL EQUIPO PARA EL MANTENIMIENTO DE FUNCIONES VITALES. NI PARA CONTROLAR EL ESTADO DE ENCENDIDO O APAGADO DE DICHO EQUIPO.

WARRANTY
Jasco Products Company warrants this product to be free from manufacturing defects for five years from the original date of consumer purchase. This warranty is limited to the repair or replacement of this product only and does not extend to consequential or incidental damage to other products that may be used with this product. This warranty is in lieu of all other warranties, expressed or implied. Some states do not allow limitations on how long an implied warranty lasts or permit the exclusion or limitation of incidental or consequential damage, so the above limitations may not apply to you. This warranty gives you specific rights, and you may also have other rights which vary from state to state. Please contact our U.S.-based Consumer Care at 1-800-654-8483 (option 1) between 7AM - 8PM, M-F, Central Time or www.byjasco.com if the unit should prove defective within the warranty period.

GARANTIE
Jasco Products Company garantit que ce produit est exempt de tout défaut de fabrication pour une période de cinq ans à compter de la date de l'achat original par l'acheteur. Cette garantie se limite exclusivement à la réparation ou au remplacement de ce produit et n'est pas applicable aux dommages indirects ou aux accessoires survenus sur d'autres produits utilisés avec ce produit. Cette garantie se substitue à toute autre garantie explicite ou implicite. Certains États ne permettent pas de restrictions quant à la durée d'une garantie implicite ou permettent l'exclusion ou la limitation des dommages indirects et accessoires; il se peut, par conséquent, que cette garantie ne s'applique pas dans votre cas. Cette garantie vous confère des droits juridiques précis; vous pouvez voir d'autres droits qui peuvent varier d'un État à l'autre. Veuillez communiquer avec notre service à la clientèle aux États-Unis au 1-800-654-8483 (option 1) entre 7 h et 20 h, heure du Centre ou par l'intermédiaire de notre site www.byjasco.com si l'appareil s'avère défectueux au cours de la période de garantie.

GARANTÍA
Jasco Products Company garantiza que este producto está libre de defectos de fabricación durante un periodo de cinco años a partir de la fecha original de compra por parte del consumidor. Esta garantía se limita a la reparación o reposición de este producto y no cubre daños indirectos o incidentales a otros productos que se pudieran utilizar con este producto. Esta garantía reemplaza cualquier otra garantía explícita o implícita. Algunos estados no permiten la aplicación de limitaciones respecto de la duración de una garantía implícita o permiten la exclusión o limitación de la cláusula sobre daños indirectos o incidentales, por este motivo las limitaciones arriba mencionadas pueden no aplicarse en su caso. Esta garantía le otorga derechos específicos y es posible que tenga otros derechos que pueden variar según el estado en el que vive. Por favor, comuníquese con nuestro Centro de atención al cliente con sede en EE. UU. al 1-800-654-8483 (opción 1) entre 7 y 20 h, Hora del Centro, o a través de nuestro sitio de internet www.byjasco.com.

SPECIFICATIONS
ZW4002
Power: 120VAC, 60Hz | Signal (frequency): 908.4/916M-Hz
Maximum loads: 2.5A no more than two identical fans to the switch. Not to exceed 2.5A resistive load.
CONTROLS FAN MOTOR ONLY. For use only with split-capacitor or shaded-pole ceiling fan motors.
Range: Up to 150ft. line of sight between the wireless controller and the closest Z-Wave receiver module.
Operating temperature range: 32-104°F (0-40°C)
For indoor use only
Specifications subject to change without notice due to continuing product improvement

SPECIFICATIONS
ZW4002
Tension: 120VCA, 60Hz | Señal (frecuencia): 908.4/916M-Hz
Cargas máximas: 2.5A pas plus de deux ventilateurs identiques pour l'interrupteur. La charge résistive ne doit pas dépasser 2.5A. COMMANDES DU MOTEUR DU VENTILATEUR UNIQUEMENT. À utiliser uniquement avec un condensateur auxiliaire ou des moteurs à bague de déphasage pour ventilateurs.
Portée: Distance à vue entre la télécommande et le module de réception Z-Wave le plus proche allant jusqu'à 150 pi. (45.7m)
Plage de températures de fonctionnement: De 32 à 104°F (de 0 à 40°C)
Utilisation intérieure uniquement.
En raison d'améliorations continues du produit, les spécifications peuvent faire l'objet de changements sans préavis

ESPECIFICACIONES
ZW4002
Alimentación: 120VCA, 60Hz | Señal (frecuencia): 908.4/916M-Hz
Cargas máximas: 2.5A no más de dos ventiladores idénticos por interruptor. No deberá superar 2.5A de carga resistiva. CONTROLA SOLAMENTE EL MOTOR DEL VENTILADOR. Para uso exclusivo con ventiladores de cielo raso que usen motores con condensador auxiliar o de polos sombreados.
Alcance: Hasta 150 pies (45.7m) en línea recta entre un controlador inalámbrico y el módulo receptor Z-Wave más cercano.
Rango de temperatura de funcionamiento: 32-104°F (0-40°C)
Para uso en espacios interiores solamente.
Especificaciones sujetas a cambio sin aviso debido a continuas mejoras del producto

1.

Tools you will need

IMPORTANT!
No more than two identical fans to the smart switch. Not to exceed 2.5A resistive load. CONTROLS FAN MOTOR ONLY. For use only with split-capacitor or shaded-pole ceiling fan motors.

Getting to know your new Z-Wave device

- Turn ON/OFF and adjust fan speed levels manually or remotely via the Z-Wave controller
- Can be included in multiple groups and scenes
- May be used in single-pole installation or with up to two add-on switches (46199) in 3-way or 4-way wiring configurations
- Interchangeable paddle switch — white & light almond paddle in package
- Uses a standard, rocker-style wallplate for single-gang installations (wallplate not included)
- Blue LED indicates switch location in a dark room
- Z-Wave certified for simple pairing and integrated home automation
- Screw terminal installation — requires wiring connections for line (hot), load, neutral and ground. Traveler wire required for 3-way or 4-way installation
- This Z-Wave device has advanced features that allow you to customize your experience. These features can only be adjusted by a Z-Wave enabled controller that supports the Z-Wave configuration command class. For a complete list of adjustable configurations, visit www.ezzwave.com/config

NOTE: This smart device only controls the fan motor and does not control any lighting connected to the fan. If your fan has an integrated light, a second switch must be installed to control the lighting directly. No more than two identical fans should be connected to the fan control. The total load of the fan(s) should not exceed 2.5A.

2.

- A. Ground (Green/Bare)
- B. Load (Black)
- C. Line (Black)
- D. Traveler (Red/Other)
- E. Neutral (White)
- F. Top rocker — Press & release to turn fan control on, press & hold to increase speed
- G. Bottom rocker — Press & release to turn fan control off, press & hold to decrease speed

Single-, dual- and triple-gang boxes
When installing the in-wall smart fan control in multiple-gang boxes it may be necessary to break off one or both sides of the scored tabs on the front yoke. This does not affect the electrical rating of the switch (see specifications for details).

Adding your device to the Z-Wave network

- Follow the instructions for your Z-Wave certified controller to add a device to the Z-Wave network.
- Once the controller is ready to add your device, press and release the top or bottom rocker.

Please reference the controller/gateway manual for instructions. You have complete control to turn your fixture ON/OFF according to groups, scenes, schedules and interactive automations programmed by your controller. If your Z-Wave certified controller features remote access, you can control your fixture from your mobile devices. If prompted by the controller to enter the S2 security code, refer to the QR code/security number on the side of the box or the QR code label on the product (see Figure 1). Enter the 5-digit PIN code.

Figure 1:

3.

WARNING — SHOCK HAZARD
Turn OFF the power to the branch circuit for the switch and fixture at the service panel. All wiring connections must be made with the POWER OFF to avoid personal injury and/or damage to the switch. This device is intended for installation in accordance with the National Electric Code and local regulations in the United States or the Canadian Electrical Code and local regulations in Canada. If you are unsure or uncomfortable about performing this installation, consult a qualified electrician.

Multi-switch wiring
For 3-way installations, please refer to add-on switch manual (46199).

Single switch wiring
Before installation, you may wish to change the paddle color to match your wallplate or décor. Please proceed to Section 5.

- Shut off power to the circuit at circuit breaker or fuse box.
- IMPORTANT! Verify power is OFF to switch box before continuing.**
- Remove wallplate.
- Remove the switch mounting screws.
- Carefully remove the switch from the switch box. DO NOT disconnect the wires.
- There are up to five screw terminals on the fan control; these are marked:
A. GROUND — Green/Bare
B. LOAD — Black (connected to fan)
C. LINE (Hot) — Black (connected to power)
D. TRAVELER — Red/Other (only in 3-way installations)
E. NEUTRAL — White
- Match these screw terminals to the wires connected to the existing switch.
- Disconnect the wires from the existing switch. Be careful to label wires according to the previous terminal connection.

4.

To remove and reset the device

- Follow the instructions for your Z-Wave certified controller to remove a device from the Z-Wave network.
- Once the controller is ready to remove your device, press and release the top or bottom rocker.

To return to factory defaults
Quickly press ON (top) button three times, then immediately press the OFF (bottom) button three times. The LED will flash ON/OFF five times when completed successfully.
NOTE: This should only be used in the event your network's primary controller is missing or otherwise inoperable.
NOTE: SmartStart enabled products can be added into a Z-Wave network by scanning the QR code on the product with a controller providing SmartStart inclusion. No further action is required and the SmartStart product will be added automatically within 10 minutes of being switched on in the network vicinity.

5.

To change color of the paddle
This step is optional. Before installation, you may want to change the color of the paddle to match your wallplate or décor.

- Lift the air gap tab at the base of the paddle.
- Push side tabs in on one side and then the other to release paddle. Lift the cover up and off.
- Simply put the new paddle onto the fan control by inserting the air gap and side tabs and snapping securely into place.

Once this step has been completed, please return to section 3.

Observe important wiring information
IMPORTANT! This fan control is rated for and intended to only be used with copper wire.

Wire gauge requirements
Use 14 AWG or larger wires suitable for at least 80° C for supplying line (HOT), load, neutral, ground and traveler connections.

Wire strip length

- For attachment using the enclosure's holes, strip insulation 5/8in. (16mm). UL specifies the tightening torque for the screws is 14Kgf-cm (12lbf-in).
- Connect the green or bare copper ground wire to the GROUND terminal.
- Connect the black wire from the light to the LOAD terminal.
- Connect the black wire from the electrical service panel (hot) to the LINE terminal.
- Connect the white wire to the NEUTRAL terminal (use jumper wire if needed).

NOTE: The traveler terminal is only used for 3-way or 4-way wiring and should remain unused if the fan control is being installed in a 2-way system (one switch & one load).

Insert fan control into the switch box being careful not to pinch or crush wires.

Secure the fan control to the box using the supplied screws.

Mount the wallplate.

Reapply power to the circuit at fuse box or circuit breaker and test the system.

Basic operation
NOTE: Before starting, fan must be set to HIGH position using pull chain. The connected fan can then be turned ON/OFF and adjust speed levels in two ways:

- Manually from the front panel rocker of the fan control.
- Remotely with a Z-Wave controller.

The add-on switch (46199) is required for multi-switch installations.
Connecting the traveler terminal of this fan control to a standard, incompatible switch will cause damage or result in improper function. If this switch is a part of a multi-switch installation, do not connect the traveler wire or apply power until add-on switches are correctly installed. For more information on 3-way or 4-way installations, view the manual or quick-start guide for comes the add-on switch (46199).

Manual control

- To turn the connected fan ON, press and release the top of the rocker.

NOTE: Fan will return to last speed setting of fan control. Default setting — HIGH.

- To turn the fan OFF, press and release the bottom of the rocker.

Adjust fan speed
The LED indicator confirms fan speed settings by flashing patterns
LOW — LED will blink every two seconds for 10 seconds
MEDIUM — LED will blink every second for 10 seconds
HIGH — LED will blink every half second for 10 seconds

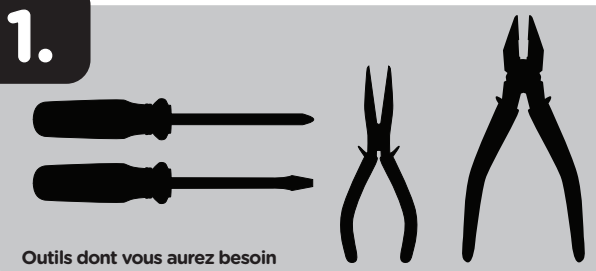
- To decrease fan speed, press and hold lower rocker.
- To increase fan speed, press and hold upper rocker.

NOTE: This switch only controls the fan motor and does not control any lighting that may be part of the fan control. If your fan has an integrated light, a second light switch will need to be installed separately to control the lighting load directly. No more than two identical fans should be controlled by one switch. The total load of the fan(s) should not exceed 2.5A maximum.

Z-WAVE INTEROPERABILITY
This product can be included and operated in any Z-Wave network with other Z-Wave certified devices from other manufacturers and/or other applications. All non-battery operated nodes within the network will act as repeaters regardless of vendor to increase reliability of the network.

This device supports Association Command Class (3 Groups)

- Association Group 1 supports LiftLine, Switch Multilevel Report
- Association Group 2 supports Basic Set and is controlled by pressing the ON or OFF button with the local load
- Association Group 3 supports Basic Set and is controlled by double pressing the ON or OFF button
- Each Association Group supports 5 total nodes



Outils dont vous aurez besoin

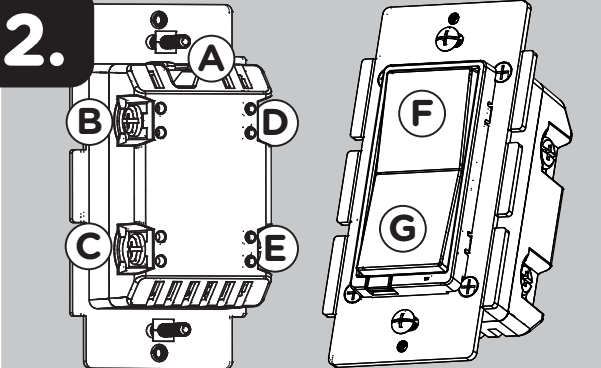
1. IMPORTANT!

Pas plus de deux ventilateurs identiques pour un interrupteur intelligent. La charge résistive ne doit pas dépasser 2.5A. **COMMANDES DU VENTILATEUR UNIQUEMENT À utiliser uniquement avec un condensateur auxiliaire ou des moteurs à bague de déphasage pour ventilateurs.**

Familiarisez-vous avec l'utilisation de votre nouveau dispositif Z-Wave

- Mise en marche ou arrêt et ajustement de la vitesse de ventilation manuellement ou à distance au moyen de la télécommande Z-Wave.
- Peut être inclus dans de nombreux groupes et de nombreuses scènes.
- Peut être utilisé en installation unipolaire ou avec un ou deux interrupteurs supplémentaires (46199) dans des configurations de câblage à trois ou quatre voies.
- PaLETTE d'interrupteur interchangeable - livré avec une palette blanche et une palette amande pâle.
- Se fixe sur une plaque murale décorative de taille standard pour des installations à compartiment unique (plaque murale non incluse).
- La DEL bleue indique l'emplacement de l'interrupteur dans une pièce sombre.
- Le Z-Wave est certifié pour un paillage simple et une domotique intégrée.
- Borne à vis - Nécessite des raccordements de câblage pour le fil sous tension, le fil à la charge, le fil neutre et le fil de mise à la terre. Un fil pendentif est requis pour une installation à trois ou quatre voies.
- Cet appareil Z-Wave possède des fonctions avancées qui vous permettent de personnaliser votre expérience. Ces fonctions ne peuvent être réglées que par une télécommande compatible avec la technologie Z-Wave qui prend en charge la classe de commandes de configuration Z-Wave. Pour accéder à une liste complète des configurations, visitez le site suivant: www.zwave.com/config

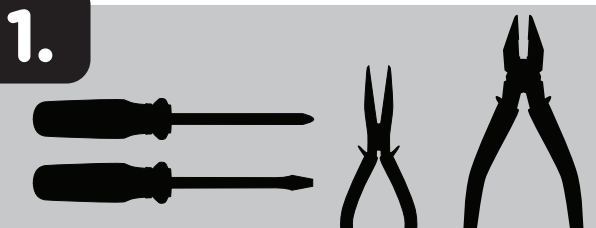
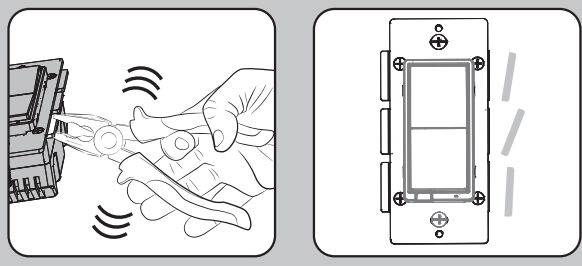
REMARQUE: Cet interrupteur commande le moteur du ventilateur uniquement; il ne commande pas le module d'éclairage qui pourrait faire partie de la commande de l'appareil. Dans le cas des ventilateurs avec module d'éclairage intégré, un second interrupteur doit être installé séparément pour assurer la commande directe de la charge d'éclairage. Pas plus de deux ventilateurs identiques pour un interrupteur. Assurez-vous que la charge totale du ou des ventilateurs branchés n'exécède pas 2.5 ampère.



- A. Terre (vert/nu)
- B. Charge (noir)
- C. Ligne (noir)
- D. Pendentif (Rogue/autre couleur)
- E. Neutre (blanc)
- F. Partie supérieure de l'interrupteur basculant - (Appuyez et relâchez pour mettre en marche le ventilateur; appuyez et maintenez enfoncée pour augmenter la vitesse)
- G. Partie inférieure de l'interrupteur basculant - (Appuyez et relâchez pour arrêter le ventilateur; appuyez et maintenez enfoncée pour diminuer la vitesse)

Boîtiers à un, deux et trois compartiments

Au moment d'installer l'interrupteur mural du ventilateur sans fil dans des boîtiers constitués de plusieurs compartiments, il peut s'avérer nécessaire de rompre les languettes pointillées sur un côté de la bride avant ou les deux. Cela n'aura aucune incidence sur la valeur électrique nominale de l'interrupteur (voir les spécifications pour obtenir des détails).



Herramientas necesarias

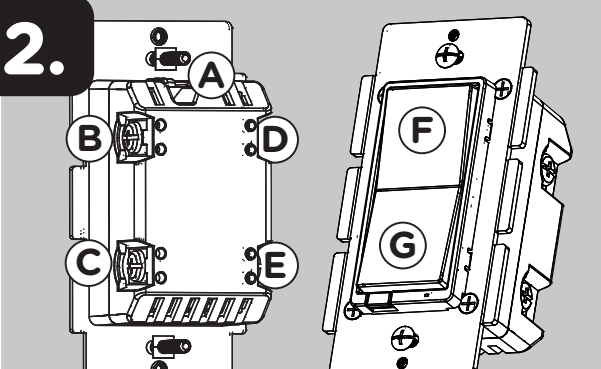
¡IMPORTANTE!

No más de dos ventiladores idénticos por interruptor inteligente. No deberá superar los 2.5A de carga resistiva. **CONTROLA SOLAMENTE EL MOTOR DEL VENTILADOR.** Usar únicamente en ventiladores de techo con motores con capacitores divididos o de polos sombreados.

Características principales de su nuevo dispositivo Z-Wave

- ENCENDIDO/APAGADO y regulador de velocidad, manual o remoto, a través del controlador Z-Wave.
- Se puede incluir en varios grupos y escenas.
- Se puede utilizar en una instalación monofásica o hasta con dos interruptores auxiliares (46199) en configuraciones de cableado de 3 o 4 vías.
- Interruptor de paleta intercambiable: el paquete incluye paleta blanca y marrón claro.
- Se requiere una placa de pared decorativa estándar para instalaciones de conexión simple (placa de pared no incluida).
- Un LED azul indica la ubicación del interruptor en habitaciones oscuras.
- Z-Wave está homologado para sincronización simple automatizada integrada del hogar.
- Instalación de terminales de tornillo: se requiere de conexiones de cables para Line (Hot) (línea [con corriente]), Load (carga), Neutral (neutro) y Ground (tierra). Se requiere un cable puente para instalaciones de 3 o 4 vías.
- Este dispositivo Z-Wave cuenta con características avanzadas que les permiten personalizar su experiencia. Estas características solo pueden ser ajustadas por medio de un controlador habilitado por Z-Wave que sea compatible con la clase de comandos de configuración de Z-Wave. Consulte la lista integral de configuraciones ajustables en: www.zwave.com/config

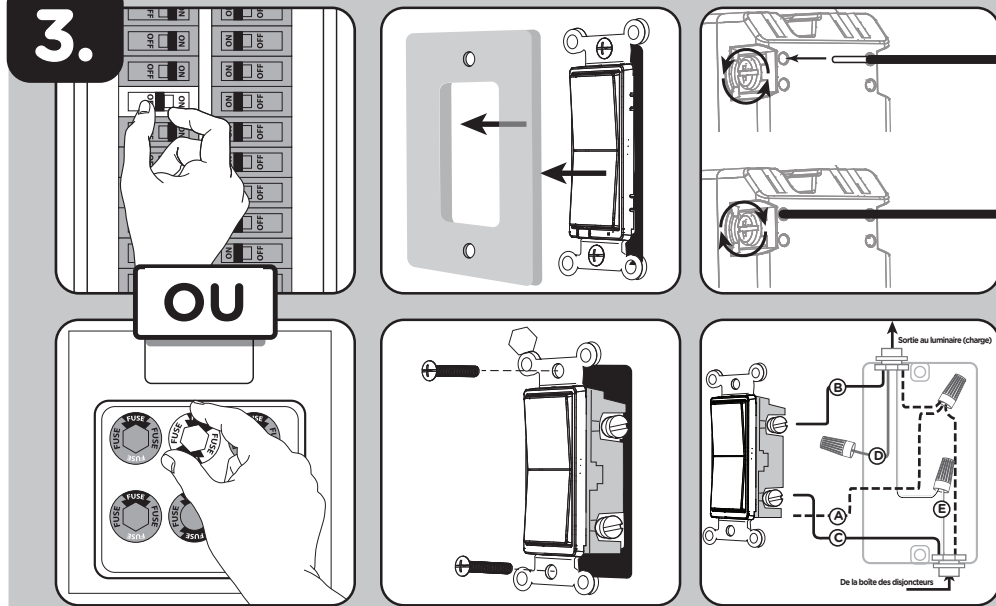
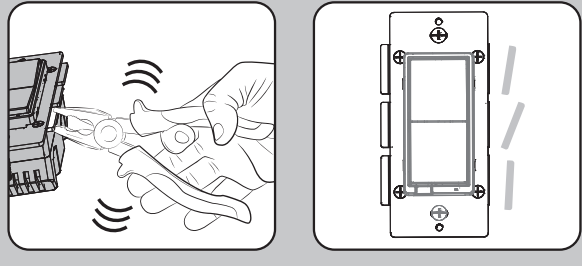
NOTA: El interruptor solo controla el motor del ventilador, no los dispositivos de iluminación que puedan ser parte de dicho control. Si el ventilador cuenta con una lámpara integrada, será necesario instalar un segundo interruptor por separado para controlar la carga de la luz directamente. Un interruptor solo podrá controlar un máximo de dos ventiladores idénticos. La carga total del ventilador o ventiladores no deberá ser superior a 2.5A.



- A. Tierra (ground, verde/pelado)
- B. Carga (load, negro)
- C. Línea (line, negro)
- D. Puente (traveler, rojo/otro)
- E. Neutro (neutral, blanco)
- F. Botón superior basculante - presione y suelte para encender el control del ventilador y presione sin soltar para aumentar la velocidad
- G. Botón inferior basculante - presione y suelte para apagar el control del ventilador y presione sin soltar para disminuir la velocidad

Cajas para conexión simple, doble y triple

Al instalar el control de pared para ventiladores inteligente en cajas para conexión múltiple, puede que sea necesario quitar uno o ambos lados de las presillas con muescas de la horquilla frontal. Esta acción no afectará la especificación eléctrica del interruptor (lea las especificaciones para obtener más detalles).



AVERTISSEMENT — RISQUE D'ÉLECTROCUTION

Coupez l'alimentation dans le circuit de dérivation relatif à l'interrupteur et à l'appareil sur le panneau de branchement. Tous les branchements de câblage doivent être effectués HORS TENSION pour éviter de vous blesser ou d'endommager le dispositif. Ce dispositif est prévu pour une installation conforme au Code national de l'électricité et aux règlements locaux des États-Unis ou au Code canadien de l'électricité et aux règlements locaux du Canada. Si vous n'êtes pas certain de la façon d'effectuer cette installation ou si vous ne vous sentez pas à l'aise pour l'accomplir, veuillez consulter un électricien qualifié.

Câblage des installations multi-interrupteurs

Pour les installations à trois voies, veuillez consulter le manuel des interrupteurs supplémentaires (46199).

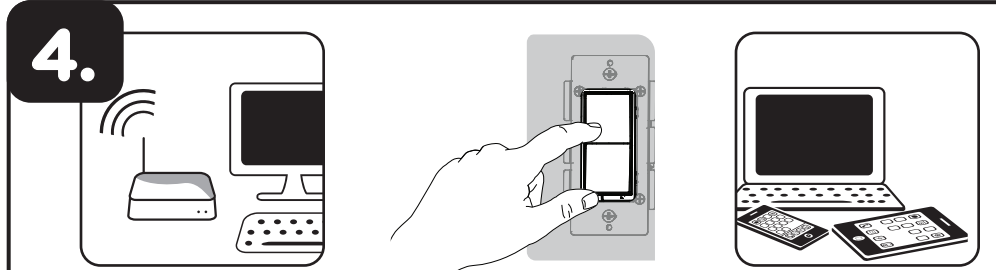
Câblage avec un seul interrupteur

Avant de commencer, vous pourriez vouloir changer la couleur de la palette pour l'harmoniser à votre plaque murale ou à la décoration. Veuillez passer à la section 5.

- Coupez l'alimentation au disjoncteur ou au coffret à fusibles.
- Retirez la plaque murale.
- Retirez les vis de montage de l'interrupteur.
- Retirez avec soin l'interrupteur de la boîte de jonction. NE débranchez PAS les fils.
- Il y a cinq bornes à vis sur l'interrupteur. Celles-ci sont indiquées:

- A. TERRE (GROUND) — Fil vert/Fil nu
 - B. CHARGE (LOAD) — Fil noir (relié au ventilateur)
 - C. LIGNE (LINE) (sous tension) — Fil noir (relié à l'alimentation)
 - D. PENDENTIF (TRAVELER) — Fil rouge ou une autre couleur (uniquement pour les installations à trois voies)
 - E. NEUTRE (NEUTRAL) — Fil blanc
- Faites correspondre ces bornes à vis avec les fils reliés à l'interrupteur existant.

- Retirez les fils de l'interrupteur existant. Prenez soin de marquer les fils selon leurs raccordements antérieurs aux bornes.



Ajoutez votre appareil à un réseau Z-Wave

- Suivez les instructions relatives à votre contrôleur certifié Z-Wave pour ajouter l'appareil au réseau Z-Wave.
- Une fois que le contrôleur est prêt à ajouter votre appareil, appuyez sur la partie supérieure ou inférieure de l'interrupteur intelligent de commande du ventilateur et relâchez-la afin d'ajouter votre appareil au réseau.

Veuillez consulter le manuel du contrôleur pour obtenir des instructions.

Vous avez maintenant le contrôle absolu sur la mise en marche, l'arrêt ou le réglage de la vitesse de votre ventilateur en fonction des groupes, des scènes, des horaires et des automatisations interactives programmés par votre contrôleur.

Si votre contrôleur certifié Z-Wave a une fonction d'accès à distance, vous pouvez maintenant contrôler votre appareil d'éclairage à l'aide de vos appareils mobiles.

Si le contrôleur vous invite à entrer le code de sécurité S2, reportez-vous au code QR (numéro de sécurité situé sur le côté de la boîte, ou à l'étiquette de code QR présente sur le produit (voir la figure 1)). Entrez le code à cinq chiffres.



Pour retirer ou réinitialiser un appareil

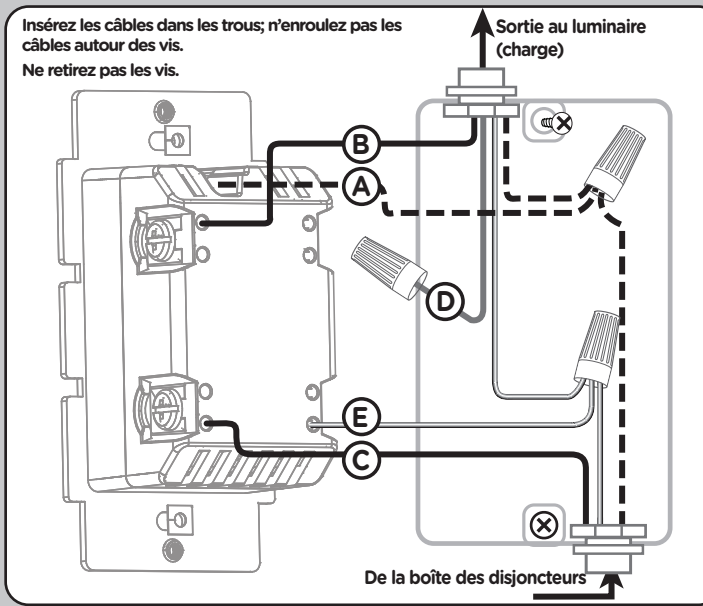
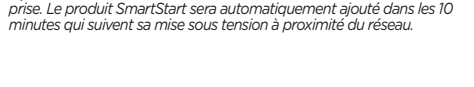
- Suivez les instructions relatives à votre contrôleur certifié Z-Wave pour retirer un appareil du réseau Z-Wave.
- Une fois que le contrôleur est prêt à retirer votre appareil, appuyez sur la partie supérieure ou inférieure de l'interrupteur basculant intelligent sans fil et relâchez-la afin de retirer votre appareil du réseau.

Veuillez consulter le manuel du contrôleur pour obtenir des instructions.

Vous avez maintenant le contrôle absolu sur la mise en marche, l'arrêt ou le réglage de la vitesse de votre ventilateur en fonction des groupes, des scènes, des horaires et des automatisations interactives programmés par votre contrôleur.

Si votre contrôleur certifié Z-Wave a une fonction d'accès à distance, vous pouvez maintenant contrôler votre appareil d'éclairage à l'aide de vos appareils mobiles.

Si le contrôleur vous invite à entrer le code de sécurité S2, reportez-vous au code QR (numéro de sécurité situé sur le côté de la boîte, ou à l'étiquette de code QR présente sur le produit (voir la figure 1)). Entrez le code à cinq chiffres.



AVERTISSEMENT — RISQUE D'ÉLECTROCUTION

Coupez l'alimentation dans le circuit de dérivation relatif à l'interrupteur et à l'appareil sur le panneau de branchement. Tous les branchements de câblage doivent être effectués HORS TENSION pour éviter de vous blesser ou d'endommager le dispositif. Ce dispositif est prévu pour une installation conforme au Code national de l'électricité et aux règlements locaux des États-Unis ou au Code canadien de l'électricité et aux règlements locaux du Canada. Si vous n'êtes pas certain de la façon d'effectuer cette installation ou si vous ne vous sentez pas à l'aise pour l'accomplir, veuillez consulter un électricien qualifié.

Câblage des installations multi-interrupteurs

Pour les installations à trois voies, veuillez consulter le manuel des interrupteurs supplémentaires (46199).

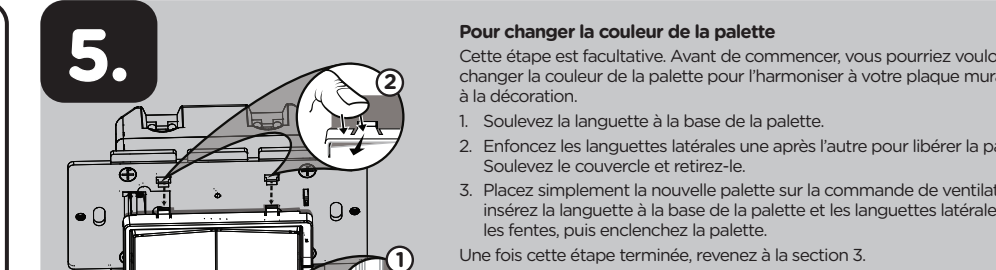
Câblage avec un seul interrupteur

Avant de commencer, vous pourriez vouloir changer la couleur de la palette pour l'harmoniser à votre plaque murale ou à la décoration. Veuillez passer à la section 5.

- Coupez l'alimentation au disjoncteur ou au coffret à fusibles.
- Retirez la plaque murale.
- Retirez les vis de montage de l'interrupteur.
- Retirez avec soin l'interrupteur de la boîte de jonction. NE débranchez PAS les fils.
- Il y a cinq bornes à vis sur l'interrupteur. Celles-ci sont indiquées:

- A. TERRE (GROUND) — Fil vert/Fil nu
 - B. CHARGE (LOAD) — Fil noir (relié au ventilateur)
 - C. LIGNE (LINE) (sous tension) — Fil noir (relié à l'alimentation)
 - D. PENDENTIF (TRAVELER) — Fil rouge ou une autre couleur (uniquement pour les installations à trois voies)
 - E. NEUTRE (NEUTRAL) — Fil blanc
- Faites correspondre ces bornes à vis avec les fils reliés à l'interrupteur existant.

- Retirez les fils de l'interrupteur existant. Prenez soin de marquer les fils selon leurs raccordements antérieurs aux bornes.



Ajoutez votre appareil à un réseau Z-Wave

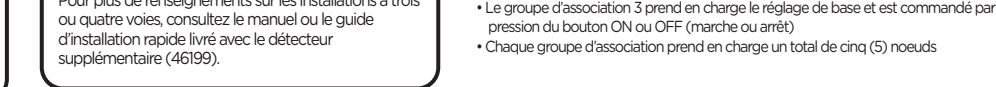
- Suivez les instructions relatives à votre contrôleur certifié Z-Wave pour ajouter l'appareil au réseau Z-Wave.
- Une fois que le contrôleur est prêt à ajouter votre appareil, appuyez sur la partie supérieure ou inférieure de l'interrupteur intelligent de commande du ventilateur et relâchez-la afin d'ajouter votre appareil au réseau.

Veuillez consulter le manuel du contrôleur pour obtenir des instructions.

Vous avez maintenant le contrôle absolu sur la mise en marche, l'arrêt ou le réglage de la vitesse de votre ventilateur en fonction des groupes, des scènes, des horaires et des automatisations interactives programmés par votre contrôleur.

Si votre contrôleur certifié Z-Wave a une fonction d'accès à distance, vous pouvez maintenant contrôler votre appareil d'éclairage à l'aide de vos appareils mobiles.

Si le contrôleur vous invite à entrer le code de sécurité S2, reportez-vous au code QR (numéro de sécurité situé sur le côté de la boîte, ou à l'étiquette de code QR présente sur le produit (voir la figure 1)). Entrez le code à cinq chiffres.



Pour retirer ou réinitialiser un appareil

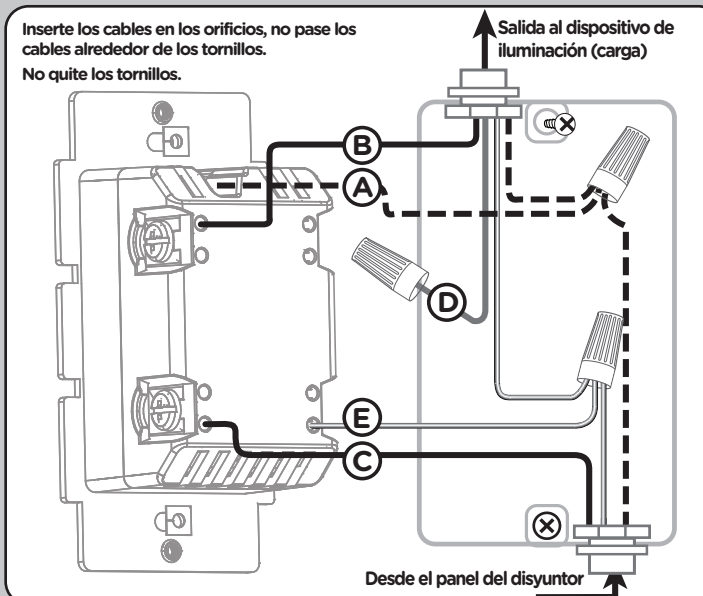
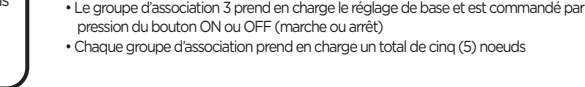
- Suivez les instructions relatives à votre contrôleur certifié Z-Wave pour retirer un appareil du réseau Z-Wave.
- Une fois que le contrôleur est prêt à retirer votre appareil, appuyez sur la partie supérieure ou inférieure de l'interrupteur basculant intelligent sans fil et relâchez-la afin de retirer votre appareil du réseau.

Veuillez consulter le manuel du contrôleur pour obtenir des instructions.

Vous avez maintenant le contrôle absolu sur la mise en marche, l'arrêt ou le réglage de la vitesse de votre ventilateur en fonction des groupes, des scènes, des horaires et des automatisations interactives programmés par votre contrôleur.

Si votre contrôleur certifié Z-Wave a une fonction d'accès à distance, vous pouvez maintenant contrôler votre appareil d'éclairage à l'aide de vos appareils mobiles.

Si le contrôleur vous invite à entrer le code de sécurité S2, reportez-vous au code QR (numéro de sécurité situé sur le côté de la boîte, ou à l'étiquette de code QR présente sur le produit (voir la figure 1)). Entrez le code à cinq chiffres.



AVERTISSEMENT — RISQUE D'ÉLECTROCUTION

Coupez l'alimentation dans le circuit de dérivation relatif à l'interrupteur et à l'appareil sur le panneau de branchement. Tous les branchements de câblage doivent être effectués HORS TENSION pour éviter de vous blesser ou d'endommager le dispositif. Ce dispositif est prévu pour une installation conforme au Code national de l'électricité et aux règlements locaux des États-Unis ou au Code canadien de l'électricité et aux règlements locaux du Canada. Si vous n'êtes pas certain de la façon d'effectuer cette installation ou si vous ne vous sentez pas à l'aise pour l'accomplir, veuillez consulter un électricien qualifié.

Câblage des installations multi-interrupteurs

Pour les installations à trois voies, veuillez consulter le manuel des interrupteurs supplémentaires (46199).

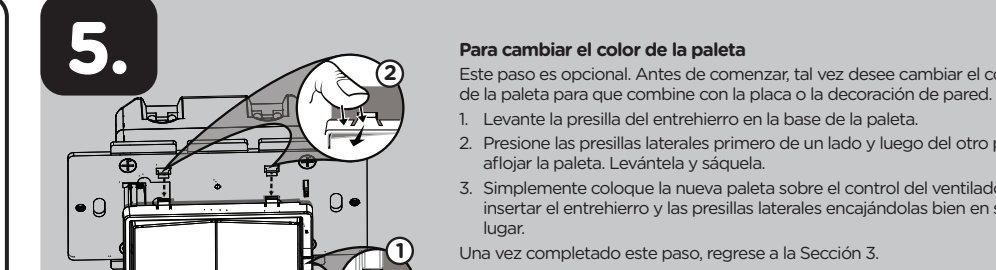
Câblage de l'interrupteur monofasique

Avant de commencer, tal vez necesite cambiar el color de la paleta para que combine con la placa o la decoración de la pared. Consulte con la sección 5.

- Interrumpa el suministro de energía al circuito desde el panel de fusibles o el de cortacircuitos.
- Retire el interruptor de la caja. NO desconecte los cables.
- Hay hasta cinco terminales de tornillo en el interruptor, están marcados de la siguiente manera:

- A. Tierra (GROUND): verde/pelado
 - B. Carga (LOAD): negro (conectado al ventilador)
 - C. Línea (con corriente) (LINE [Hot]): negro (conectado al suministro eléctrico)
 - D. Puente (TRAVELER): rojo/otro (solo en instalaciones de 3 vías)
 - E. Neutro (NEUTRAL): blanco
- Haga corresponder estos terminales de tornillo con los cables conectados al interruptor existente.

- Desconecte los cables del interruptor existente. Tome la precaución de rotular los cables según la conexión anterior al terminal.



Agregar su dispositivo a una red Z-Wave

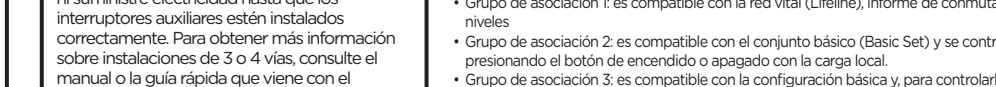
- Siga las instrucciones provistas para su controlador Z-Wave homologado para agregar un dispositivo a la red Z-Wave.
- Una vez que el controlador esté listo para agregar su dispositivo, presione y suelte la parte superior o inferior del interruptor de control del ventilador inteligente (basculante) para agregarlo a la red.

Consulte el manual de referencia del controlador para obtener instrucciones.

Ahora tiene control total para ENCENDER/APAGAR el aparato y regular la velocidad del ventilador según los grupos, escenas, horarios y automatizaciones interactivas que su controlador programó.

Si su controlador Z-Wave homologado cuenta con acceso remoto, ahora podrá controlar el accesorio desde dispositivos móviles.

Si el controlador indica que ingrese el código de seguridad S2, consulte el código QR o el número de seguridad en el lateral de la caja o la etiqueta con el código QR que se encuentra en el producto (ver Figura 1). Ingrese el código de cinco dígitos.



Quitar y restablecer el dispositivo

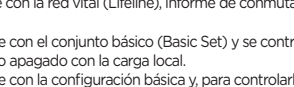
- Siga las instrucciones provistas para su controlador Z-Wave homologado para quitar un dispositivo de la red Z-Wave.
- Una vez que el controlador esté listo para quitar su dispositivo, presione y suelte la parte superior o inferior del interruptor inalámbrico inteligente (basculante) para quitarlo de la red.

Restablezca los ajustes de fábrica del interruptor

Presione rápidamente el botón superior ON tres (3) veces y luego presione de inmediato el botón inferior OFF tres (3) veces. La luz LED parpadeará ON/OFF 5 veces cuando se haya completado el proceso de forma exitosa.

NOTA: Realice esta acción solo en caso de que falte el controlador principal de su red o que no funcione.

NOTA: Los productos habilitados para SmartStart se pueden agregar a una red Z-Wave escaneando el código QR de Z-Wave que se encuentra en el producto con un controlador que ofrezca inclusión de SmartStart. No se requieren acciones adicionales y el producto SmartStart se agregará automáticamente dentro de 10 minutos de encendido en la proximidad de la red.



AVERTISSEMENT — RISQUE D'ÉLECTROCUTION

Coupez l'alimentation dans le circuit de dérivation relatif à l'interrupteur et à l'appareil sur le panneau de branchement. Tous les branchements de câblage doivent être effectués HORS TENSION pour éviter de vous blesser ou d'endommager le dispositif. Ce dispositif est prévu pour une installation conforme au Code national de l'électricité et aux règlements locaux des États-Unis ou au Code canadien de l'électricité et aux règlements locaux du Canada. Si vous n'êtes pas certain de la façon d'effectuer cette installation ou si vous ne vous sentez pas à l'aise pour l'accomplir, veuillez consulter un électricien qualifié.

Câblage des installations multi-interrupteurs

Pour les installations à trois voies, veuillez consulter le manuel des interrupteurs supplémentaires (46199).

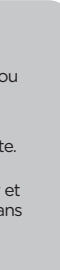
Câblage avec un seul interrupteur

Avant de commencer, vous pourriez vouloir changer la couleur de la palette pour l'harmoniser à votre plaque murale ou à la décoration. Veuillez passer à la section 5.

- Coupez l'alimentation au disjoncteur ou au coffret à fusibles.
- Retirez la plaque murale.
- Retirez les vis de montage de l'interrupteur.
- Retirez avec soin l'interrupteur de la boîte de jonction. NE débranchez PAS les fils.
- Il y a cinq bornes à vis sur l'interrupteur. Celles-ci sont indiquées:

- A. TERRE (GROUND) — Fil vert/Fil nu
 - B. CHARGE (LOAD) — Fil noir (relié au ventilateur)
 - C. LIGNE (LINE) (sous tension) — Fil noir (relié à l'alimentation)
 - D. PENDENTIF (TRAVELER) — Fil rouge ou une autre couleur (uniquement pour les installations à trois voies)
 - E. NEUTRE (NEUTRAL) — Fil blanc
- Faites correspondre ces bornes à vis avec les fils reliés à l'interrupteur existant.

- Retirez les fils de l'interrupteur existant. Prenez soin de marquer les fils selon leurs raccordements antérieurs aux bornes.



Ajoutez votre appareil à un réseau Z-Wave

- Suivez les instructions relatives à votre contrôleur certifié Z-Wave pour ajouter l'appareil au réseau Z-Wave.
- Une fois que le contrôleur est prêt à ajouter votre appareil, appuyez sur la partie supérieure ou inférieure de l'interrupteur intelligent de commande du ventilateur et relâchez-la afin d'ajouter votre appareil au réseau.

Veuillez consulter le manuel du contrôleur pour obtenir des instructions.

Vous avez maintenant le contrôle absolu sur la mise en marche, l'arrêt ou le réglage de la vitesse de votre ventilateur en fonction des groupes, des scènes, des horaires et des automatisations interactives programmés par votre contrôleur.

Si votre contrôleur certifié Z-Wave a une fonction d'accès à distance, vous pouvez maintenant contrôler votre appareil d'éclairage à l'aide de vos appareils mobiles.

Si le contrôleur vous invite à entrer le code de sécurité S2, reportez-vous au code QR (numéro de sécurité situé sur le côté de la boîte, ou à l'étiquette de code QR présente sur le produit (voir la figure 1)). Entrez le code à cinq chiffres.



Pour retirer ou réinitialiser un appareil

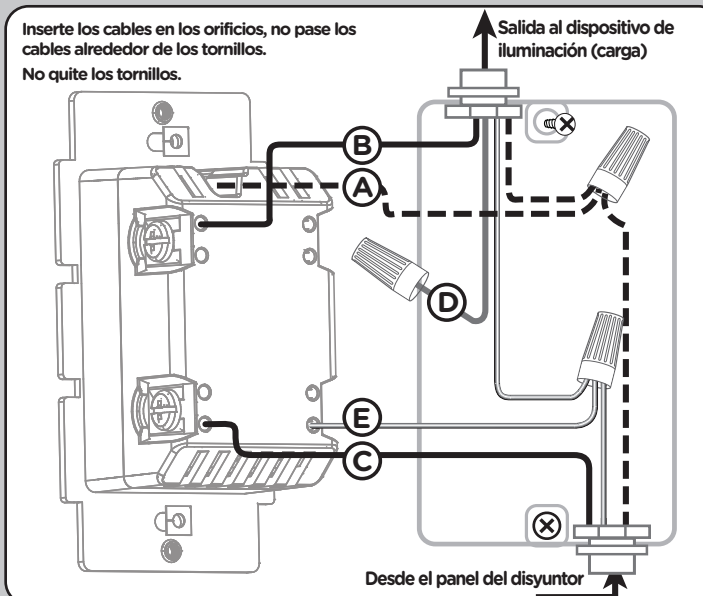
- Suivez les instructions relatives à votre contrôleur certifié Z-Wave pour retirer un appareil du réseau Z-Wave.
- Une fois que le contrôleur est prêt à retirer votre appareil, appuyez sur la partie supérieure ou inférieure de l'interrupteur basculant intelligent sans fil et relâchez-la afin de retirer votre appareil du réseau.

Veuillez consulter le manuel du contrôleur pour obtenir des instructions.

Vous avez maintenant le contrôle absolu sur la mise en marche, l'arrêt ou le réglage de la vitesse de votre ventilateur en fonction des groupes, des scènes, des horaires et des automatisations interactives programmés par votre contrôleur.

Si votre contrôleur certifié Z-Wave a une fonction d'accès à distance, vous pouvez maintenant contrôler votre appareil d'éclairage à l'aide de vos appareils mobiles.

Si le contrôleur vous invite à entrer le code de sécurité S2, reportez-vous au code QR (numéro de sécurité situé sur le côté de la boîte, ou à l'étiquette de code QR présente sur le produit (voir la figure 1)). Entrez le code à cinq chiffres.



AVERTISSEMENT — RISQUE D'ÉLECTROCUTION

Coupez l'alimentation dans le circuit de dérivation relatif à l'interrupteur et à l'appareil sur le panneau de branchement. Tous les branchements de câblage doivent être effectués HORS TENSION pour éviter de vous blesser ou d'endommager le dispositif. Ce dispositif est prévu pour une installation conforme au Code national de l'électricité et aux règlements locaux des États-Unis ou au Code canadien de l'électricité et aux règlements locaux du Canada. Si vous n'êtes pas certain de la façon d'effectuer cette installation ou si vous ne vous sentez pas à l'aise pour l'accomplir, veuillez consulter un électricien qualifié.

Câblage des installations multi-interrupteurs

Pour les installations à trois voies, veuillez consulter le manuel des interrupteurs supplémentaires (46199).

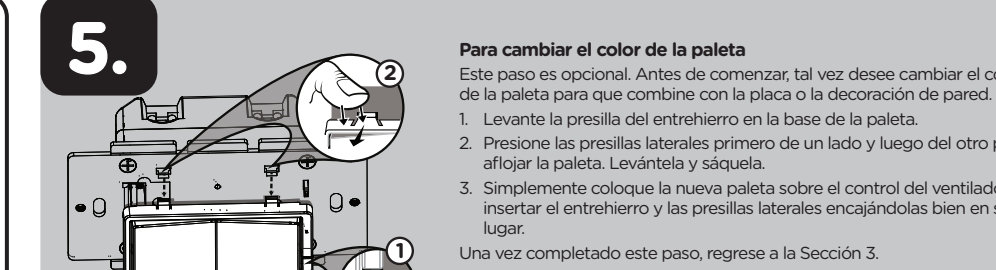
Câblage de l'interrupteur monofasique

Avant de commencer, tal vez necesite cambiar el color de la paleta para que combine con la placa o la decoración de la pared. Consulte con la sección 5.

- Interrumpa el suministro de energía al circuito desde el panel de fusibles o el de cortacircuitos.
- Retire el interruptor de la caja. NO desconecte los cables.
- Hay hasta cinco terminales de tornillo en el interruptor, están marcados de la siguiente manera:

- A. Tierra (GROUND): verde/pelado
 - B. Carga (LOAD): negro (conectado al ventilador)
 - C. Línea (con corriente) (LINE [Hot]): negro (conectado al suministro eléctrico)
 - D. Puente (TRAVELER): rojo/otro (solo en instalaciones de 3 vías)
 - E. Neutro (NEUTRAL): blanco
- Haga corresponder estos terminales de tornillo con los cables conectados al interruptor existente.

- Desconecte los cables del interruptor existente. Tome la precaución de rotular los cables según la conexión anterior al terminal.



Agregar su dispositivo a una red Z-Wave

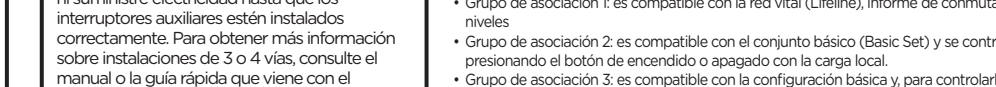
- Siga las instrucciones provistas para su controlador Z-Wave homologado para agregar un dispositivo a la red Z-Wave.
- Una vez que el controlador esté listo para agregar su dispositivo, presione y suelte la parte superior o inferior del interruptor de control del ventilador inteligente (basculante) para agregarlo a la red.

Consulte el manual de referencia del controlador para obtener instrucciones.

Ahora tiene control total para ENCENDER/APAGAR el aparato y regular la velocidad del ventilador según los grupos, escenas, horarios y automatizaciones interactivas que su controlador programó.

Si su controlador Z-Wave homologado cuenta con acceso remoto, ahora podrá controlar el accesorio desde dispositivos móviles.

Si el controlador indica que ingrese el código de seguridad S2, consulte el código QR o el número de seguridad en el lateral de la caja o la etiqueta con el código QR que se encuentra en el producto (ver Figura 1). Ingrese el código de cinco dígitos.



Quitar y restablecer el dispositivo

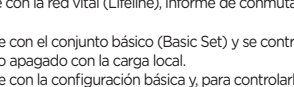
- Siga las instrucciones provistas para su controlador Z-Wave homologado para quitar un dispositivo de la red Z-Wave.
- Una vez que el controlador esté listo para quitar su dispositivo, presione y suelte la parte superior o inferior del interruptor inalámbrico inteligente (basculante) para quitarlo de la red.

Restablezca los ajustes de fábrica del interruptor

Presione rápidamente el botón superior ON tres (3) veces y luego presione de inmediato el botón inferior OFF tres (3) veces. La luz LED parpadeará ON/OFF 5 veces cuando se haya completado el proceso de forma exitosa.

NOTA: Realice esta acción solo en caso de que falte el controlador principal de su red o que no funcione.

NOTA: Los productos habilitados para SmartStart se pueden agregar a una red Z-Wave escaneando el código QR de Z-Wave que se encuentra en el producto con un controlador que ofrezca inclusión de SmartStart. No se requieren acciones adicionales y el producto SmartStart se agregará automáticamente dentro de 10 minutos de encendido en la proximidad de la red.



AVERTISSEMENT — RISQUE D'ÉLECTROCUTION

Coupez l'alimentation dans le circuit de dérivation relatif à l'interrupteur et à l'appareil sur le panneau de branchement. Tous les branchements de câblage doivent être effectués HORS TENSION pour éviter de vous blesser ou d'endommager le dispositif. Ce dispositif est prévu pour une installation conforme au Code national de l'électricité et aux règlements locaux des États-Unis ou au Code canadien de l'électricité et aux règlements locaux du Canada. Si vous n'êtes pas certain de la façon d'effectuer cette installation ou si vous ne vous sentez pas à l'aise pour l'accomplir, veuillez consulter un électricien qualifié.